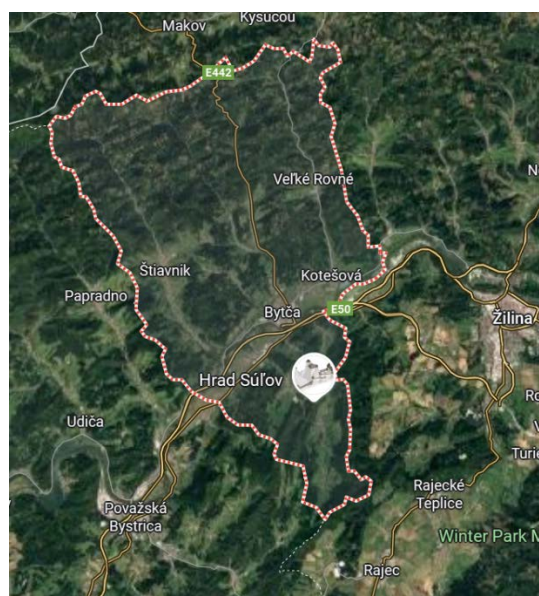
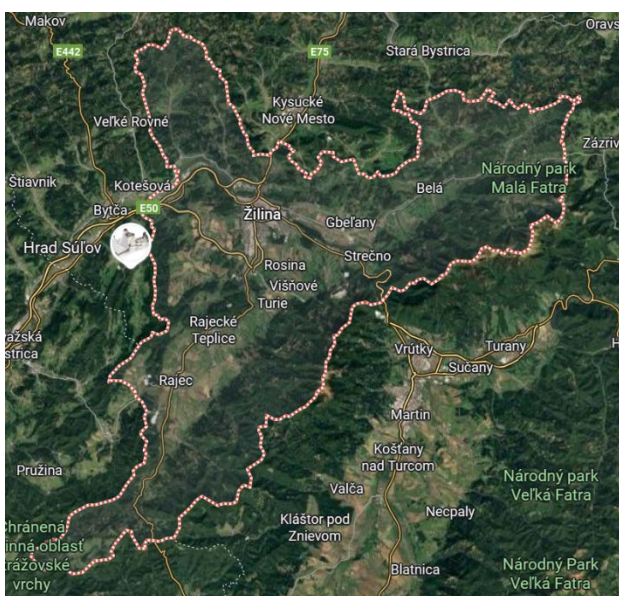


ANALÝZA SOCIÁLNO-EKONOMICKEJ SITUÁCIE A VYBRANÝCH PROBLÉMOV **OKRESOV ŽILINA A BYTČA** S NÁVRHMI NA ZLEPŠENIE V SOCIÁLNEJ A HOSPODÁRSKEJ OBLASTI



VÝJAZDOVÉ ROKOVANIE VLÁDY SR, OKTÓBER 2025

Manažérske zhrnutie

Materiál poskytuje informácie o sociálno-ekonomickej situácii a vybraných problémoch v okresoch Žilina a Bytča s cieľom prijať účinné opatrenia na riešenie problematických oblastí a akceleráciu rozvoja územia a po náležitom dialógu s predstaviteľmi regiónu predložiť návrhy na zlepšenie.

Kapitola 1 obsahuje komplexnú analýzu riešenej oblasti, ktorá tvorí východisko pre lepšie pochopenie charakteristiky regiónu a jeho špecifických potrieb.

Okresy Žilina a Bytča zaznamenávajú negatívny demografický trend, avšak mierne pozitívny prírastok obyvateľov. Oba okresy patria medzi pomerne mladé okresy. Počet obyvateľov okresu Žilina od roku 2004 vzrástol o 2,5 %. Pozitívny efekt demografického vývoja sa v okrese Žilina naplno neprejavuje z dôvodu aktuálne dosahovaného negatívneho migračného salda. Populačný potenciál okresu Bytča je nadpriemerný a mierne negatívny efekt demografického vývoja sa naplno neprejavuje aj z dôvodu pozitívneho migračného salda.

Miera evidovanej nezamestnanosti dosiahla v okrese Žilina v auguste 2025 úroveň 2,76 %, významne nižšiu než priemer Slovenska. Miera nezamestnanosti v okrese Bytča dosiahla v auguste 2025 úroveň 3,10 %, mierne nižšiu ako priemer nezamestnanosti v Žilinskom samosprávnom kraji a nižšiu ako priemer Slovenska.

Rozdiel medzi priemernou mzdou na Slovensku a v Žilinskom samosprávnom kraji sa pohybuje okolo 10 % v neprospech Žilinského samosprávneho kraja, pričom negatívny rozdiel sa znižuje len veľmi mierne.

Vzdelanostná štruktúra obyvateľov Žilinského samosprávneho kraja je charakteristická priemerným podielom vysokoškolsky vzdelaného obyvateľstva, mierne podpriemerným podielom stredoškolsky vzdelaného obyvateľstva a nadpriemerným podielom nevzdelaného obyvateľstva.

V oboch okresoch a v Žilinskom samosprávnom kraji je potrebné riešiť významne nedostatočné kapacity poskytovania zdravotnej starostlivosti, a to predovšetkým formou podpory zabezpečenia a modernizácie materiálno-technického zabezpečenia ústavných a ambulantných poskytovateľov zdravotnej starostlivosti.

Žilinský samosprávny kraj patrí medzi najvýznamnejšie turistické regióny Slovenska a je významným regiónom z hľadiska poskytovania kúpeľnej starostlivosti. Z hľadiska cestovného ruchu je Žilinský kraj druhým najnavštevovanejším krajom na Slovensku, hneď po Bratislavskom kraji. Spoločným cieľom pre okresy Žilina a Bytča je, aby boli vnímané ako vzájomne prepojené destinácie Horného Považia.

V oblasti ochrany fungovania kritickej infraštruktúry je potrebné venovať pozornosť prijatiu primeraných opatrení.

Kapitola 2 obsahuje konkrétne návrhy jednotlivých rezortov a podnety z regiónov na zlepšenie sociálno-ekonomického rozvoja v regióne reflektujúc priority a podnety z regiónu.

Obsah

MANAŽÉRSKE ZHRNUTIE	2
OBSAH	3
1 VŠEOBECNÁ ČASŤ	4
1.1 Charakteristika územia.....	4
1.2 Obyvateľstvo a sídla	4
1.3 Vývoj nezamestnanosti	7
1.4 Hospodárska aktivita.....	9
1.5 Priemerná mzda	13
1.6 Vzdelávanie.....	14
1.7 Sociálne služby	15
1.8 Cestovný ruch a kultúrne dedičstvo	18
1.9 Fungovanie prvkov kritickej infraštruktúry	28
1.9.1 Voda	29
1.9.2 Potraviny.....	33
1.9.3 Podpora a rozvoj vidieka	35
1.9.4 Zdravie.....	35
1.9.5 Energetika.....	37
1.9.6 Informačné a komunikačné technológie.....	39
1.9.7 Doprava	41
1.9.8 Verejný poriadok a vnútorná bezpečnosť	44
2 NÁVRHOVÁ ČASŤ	50

1 VŠEOBECNÁ ČASŤ

1.1 Charakteristika územia

Žilinský samosprávny kraj („ŽSK“) sa rozprestiera na severe Slovenska a patrí medzi najrozmanitejšie regióny z hľadiska prírodných podmienok. Je tvorený prevažne hornatým reliéfom, kde sa striedajú pohoria ako Malá Fatra, Veľká Fatra, Oravská Magura, Kysucké Beskydy či Chočské vrchy. Popri horách sa v kraji nachádzajú napríklad Turčianska, Liptovská a Oravská kotlina, ktoré sú hospodársky a sídelne dôležitými územiaми. Územím pretekajú rieky Váh, Orava a Kysuca, ktoré formujú jeho krajinu. Žilinský kraj má strategickú polohu, tvorí prihraničné územie s Českou republikou a Poľskom.

Okres Žilina leží v severnej časti Slovenska v strede Žilinského kraja. Jeho územie je rozmanité, tvorené prevažne hornatinami a dolinami rieky Váh a jeho prítokov. Najvýznamnejšou riekou okresu je Váh, s hlavnými prítokmi Kysuca, Varínka, Rajčanka. Dominantným prírodným celkom je Malá Fatra, ktorej pohoria dotvárajú výrazný krajinný ráz. Príroda je chránená v rámci Národného parku Malá Fatra a viacerých prírodných rezervácií. Okres je zároveň dôležitým dopravným uzlom, pretože sa tu križujú hlavné cesty a železničné trate spájajúce Bratislavu s Košicami, smerujúce do Českej republiky i Poľska. Žilina ako krajské mesto sa nachádza v údolí Váhu a je prirodzeným centrom celého regiónu.

Okres Bytča je situovaný západne od mesta Žilina a patrí medzi menšie okresy Slovenska. Územie okresu sa rozkladá v Bytčianskej kotline, ktorá je súčasťou Považského podolia. Reliéf je mierne zvlnený, s pohoriami Súľovské vrchy a Javorníky na jeho hraniciach. Rieka Váh preteká severnou časťou okresu, pričom významne ovplyvňuje jeho geomorfologické podmienky aj osídlenie. Najvýznamnejším vodným tokom je Váh a derivačný Hričovský kanál. Okres je prevažne vidieckeho charakteru, no vďaka blízkosti Žiliny má dôležitú dopravnú a hospodársku funkciu.

1.2 Obyvateľstvo a sídla

Žilinský samosprávny kraj je svojou rozlohou 6 809 km² územne najväčším samosprávnym krajom na Slovensku s podpriemernou hustotou obyvateľstva (101 osôb na km²). V porovnaní so slovenským priemerom 110,67 osôb na km² má ŽSK o 9 % menšiu hustotu obyvateľstva. Na základe územnosprávneho členenia pozostáva ŽSK z 11 okresov (Čadca, Bytča, Žilina, Kysucké Nové Mesto, Námestovo, Dolný Kubín, Tvrdošín, Martin, Turčianske Teplice, Ružomberok a Liptovský Mikuláš) a z 296 obcí, z ktorých 19 má štatút mesta.

V ŽSK žilo k 1. 7. 2023 spolu 688 tis. obyvateľov, z ktorých 67 % je v produktívnom veku, 16 % v predproduktívnom veku a 17 % v poproduktívnom veku. ŽSK sa na počte obyvateľov SR podieľal 12,7 %. Hustota obyvateľov dosiahla v kraji hodnotu 101 obyvateľov na 1 km². Najhustejšie osídleným okresom je Žilina, nasledovaný Kysuckým Novým Mestom a až s veľkým odstupom okresmi Martin, Bytča, Čadca a ostatnými okresmi. Stupeň urbanizácie Žilinského kraja dosiahol úroveň len 51 %, čo je mierne menej ako celoslovenský priemer (53,2 %).

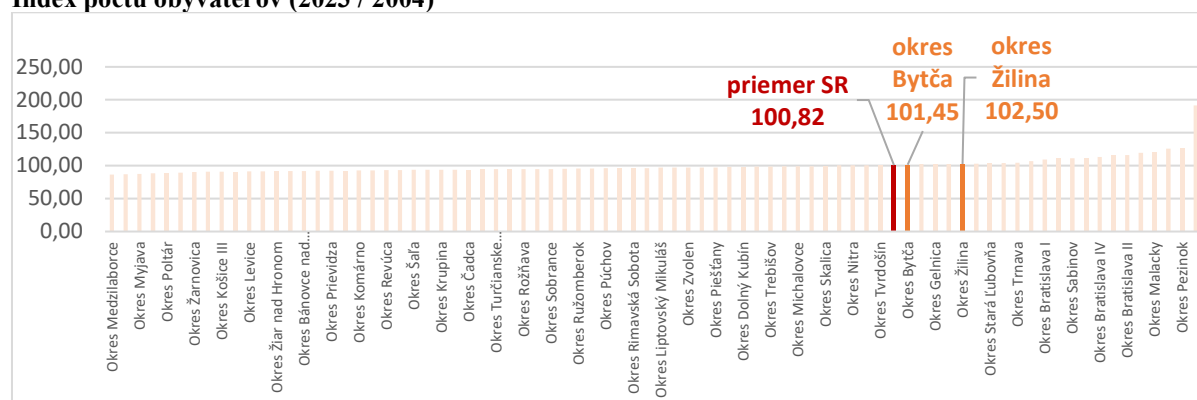
Z vývoja počtu a štruktúry obyvateľstva ŽSK v kontexte historického vývoja je zjavné, že v samosprávnom kraji mierne klesá počet obyvateľov, a to priemernou intenzitou 0,89 % ročne. V štruktúre obyvateľov kraja kontinuálne rastie podiel obyvateľov v poproduktívnom veku na úkor obyvateľov v produktívnom a predproduktívnom veku. Vo všeobecnosti je však možné povedať, že z hľadiska kľúčových demografických ukazovateľov je na tom spomedzi okresov kraja pomerne uspokojivo väčšina okresov v kraji. Starnutie populácie však zasahuje všetky okresy v kraji.

Územnosprávny okres Žilina má rozlohu 815,08 km² a počet obyvateľov 160 360. Okres Žilina je tvorený z 53 obcí, z ktorých 3 majú štatút mesta (Rajec, Rajecké Teplice, Žilina). V rámci ŽSK kraja ide o nadpriemerne zaľudnené územie s hustotou obyvateľstva 197 obyvateľov na km². Z vývoja počtu a štruktúry obyvateľstva okresu Žilina v kontexte historického vývoja je zjavné, že podobne ako v ŽSK, aj v okrese Žilina v poslednom období klesá počet obyvateľov. Počet obyvateľov okresu však od roku 2004 vzrástol o 2,5 %. V štruktúre obyvateľov okresu, podobne ako v ŽSK, kontinuálne rastie podiel obyvateľov v poproduktívnom veku na úkor obyvateľov v produktívnom veku.

Územnosprávny okres Bytča má rozlohu 281,52 km² a počet obyvateľov 31 444. Okres Bytča je tvorený z 12 obcí, z ktorých 1 má štatút mesta (Bytča). V rámci ŽSK ide o mierne nadpriemerne zaľudnené územie s hustotou obyvateľstva 111 obyvateľov na km². Z vývoja počtu a štruktúry obyvateľstva okresu Bytča v kontexte historického vývoja je pozitívnym faktom, že v okrese sa od roku 2004 zvýšil počet obyvateľov o cca 1,5 %. V štruktúre obyvateľov okresu však klesá podiel obyvateľov v produktívnom veku a pomerne razantne rastie počet obyvateľov v poproduktívnom veku.

Negatívny demografický trend predovšetkým v okrese Bytča sa zatiaľ neodráža v porovnaní okresov pomocou indexu počtu obyvateľov, ktorý porovnáva počet obyvateľov v rokoch 2004 a 2023. Oba okresy zaznamenávajú mierne pozitívny prírastok obyvateľov.

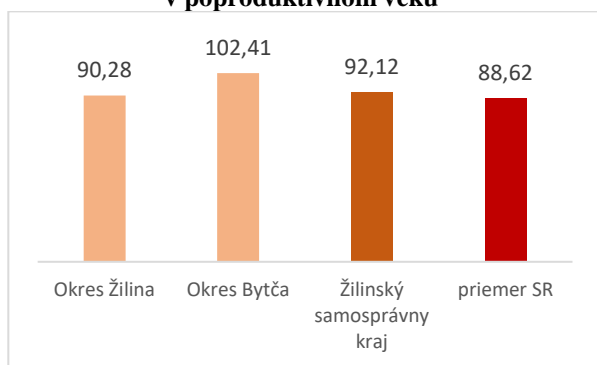
Index počtu obyvateľov (2023 / 2004)



Zdroj: https://datacube.statistics.sk/#/view/sk/vbd_dem/om7007rr/v_om7007rr_00_00_00_sk

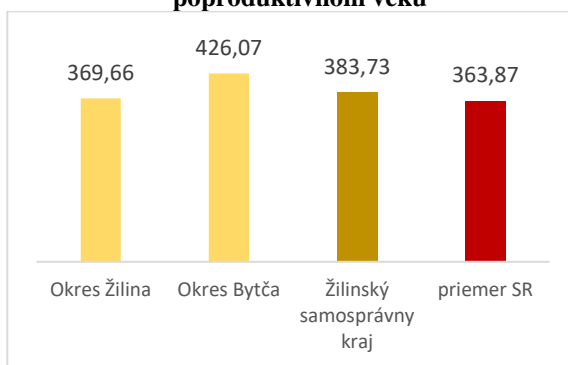
Podľa indexu starnutia, v roku 2023 pripadalo v okrese Žilina na 100 obyvateľov v poproduktívnom veku 90 obyvateľov v predproduktívnom veku a 370 osôb v produktívnom veku. Paradoxne lepšia situácia je v okrese Bytča, kde pripadalo na 100 obyvateľov v poproduktívnom veku 102 obyvateľov v predproduktívnom veku a 426 obyvateľov v produktívnom veku.

Počet osôb v predproduktívnom veku na 100 osôb v poproduktívnom veku



Zdroj: https://datacube.statistics.sk/#!/view/sk/vbd_dem/om7007rr/v_om7007rr_00_00_00_sk

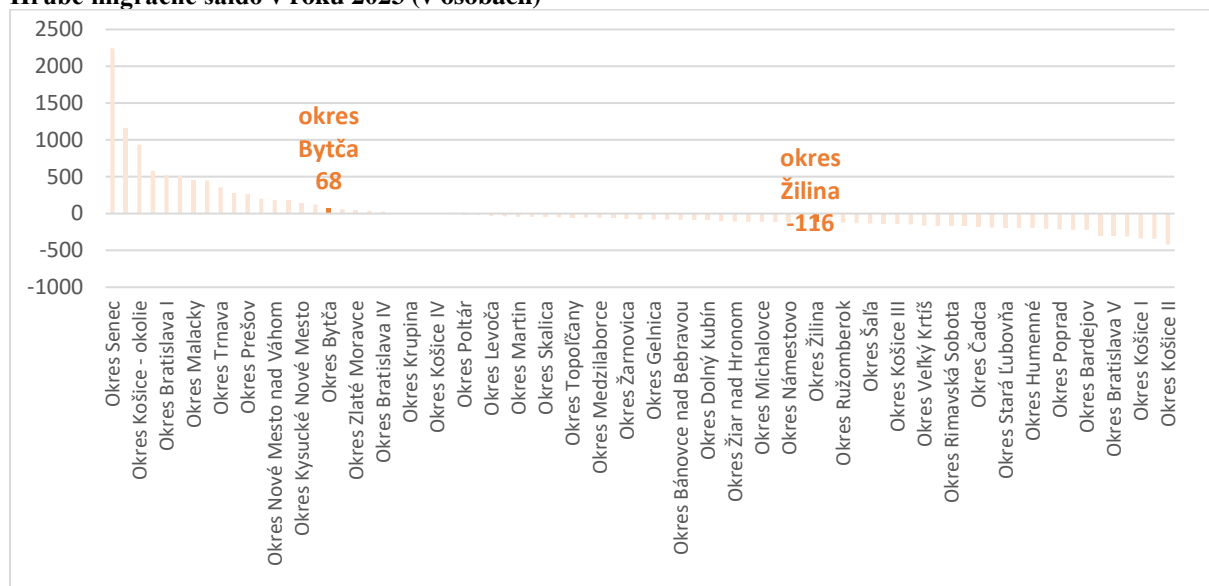
Počet osôb v produktívnom veku na 100 osôb v poproduktívnom veku



Zdroj: https://datacube.statistics.sk/#!/view/sk/vbd_dem/om7007rr/v_om7007rr_00_00_00_sk

Tieto ukazovatele a ich porovnanie so ŽSK, priemerom SR a ostatnými okresmi v SR, radí okresy Žilina a Bytča medzi pomerne mladé okresy na Slovensku. Populačný potenciál okresu Bytča je nadpriemerný a mierne negatívny efekt demografického vývoja sa naplno neprejavuje aj z dôvodu dosahovaného pozitívneho migračného salda. Okres Žilina je pulzujúcim okresom s pomerne veľkými prírastkami a aj úbytkami obyvateľstva z dôvodu migrácie. Pozitívny efekt demografického vývoja sa v okrese Žilina naplno neprejavuje len z dôvodu aktuálne dosahovaného negatívneho migračného salda.

Hrubé migračné saldo v roku 2023 (v osobách)



* hrubé migračné saldo je rozdielom medzi počtom prisťahovaných osôb a počtom vystáhaných osôb

Zdroj: https://datacube.statistics.sk/#!/view/sk/vbd_dem/om7103mr/v_om7103mr_00_00_00_sk

Konkrétne za rok 2023 sa z okresu Žilina vystaňovalo 1 213 obyvateľov a prisťahovalo 1 097 obyvateľov, z okresu Bytča sa vystaňovalo 261 osôb a prisťahovalo 329 osôb.

Štatistika vystaňovaných a pristaňovaných osôb za rok 2023

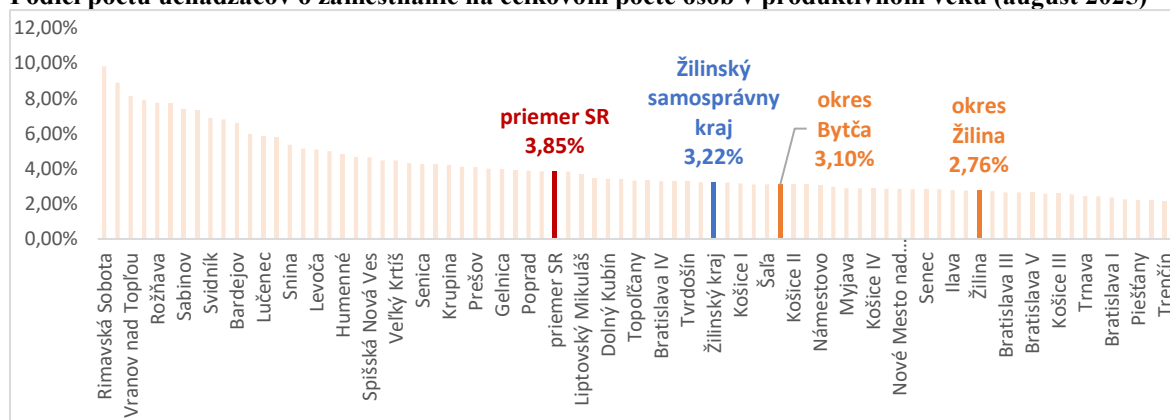
	Pristaňovaní na trvalý pobyt (Osoba) 2023	Vystaňovaní z trvalého pobytu (Osoba) 2023	Hrubé migračné saldo
Okres Źilina	1 097	1 213	- 116
Okres Bytča	329	261	+ 68
Slovenská republika	57 167	55 766	+ 1 401

Zdroj: https://datacube.statistics.sk/#/view/sk/vbd_dem/om7103mr/v_om7103mr_00_00_00_sk

1.3 Vývoj nezamestnanosti

Miera evidovanej nezamestnanosti dosiahla v okrese Źilina v auguste 2025 úroveň 2,76 %, čo je významne nižšia úroveň ako priemer Slovenska. Miera nezamestnanosti v okrese Bytča dosiahla v auguste 2025 úroveň 3,10 %, čo bolo mierne nižšie ako priemer nezamestnanosti v ŹSK a zároveň nižšie ako priemer Slovenska.

Podiel počtu uchádzačov o zamestnanie na celkovom počte osôb v produktívnom veku (august 2025)



Zdroj: UPSVaR SR

Oba okresy prešli od vstupu do EÚ významne pozitívnu cestu v znižovaní nezamestnanosti a zaznamenávajú pomerne úspešný 20-ročný príbeh poklesu miery evidovanej nezamestnanosti o takmer 67 %, resp. o 78 % oproti východiskovému stavu. Dynamika znižovania nezamestnanosti je v oboch okresoch významne vyššia ako priemerná kumulatívna dynamika znižovania miery nezamestnanosti na Slovensku (-71 %).

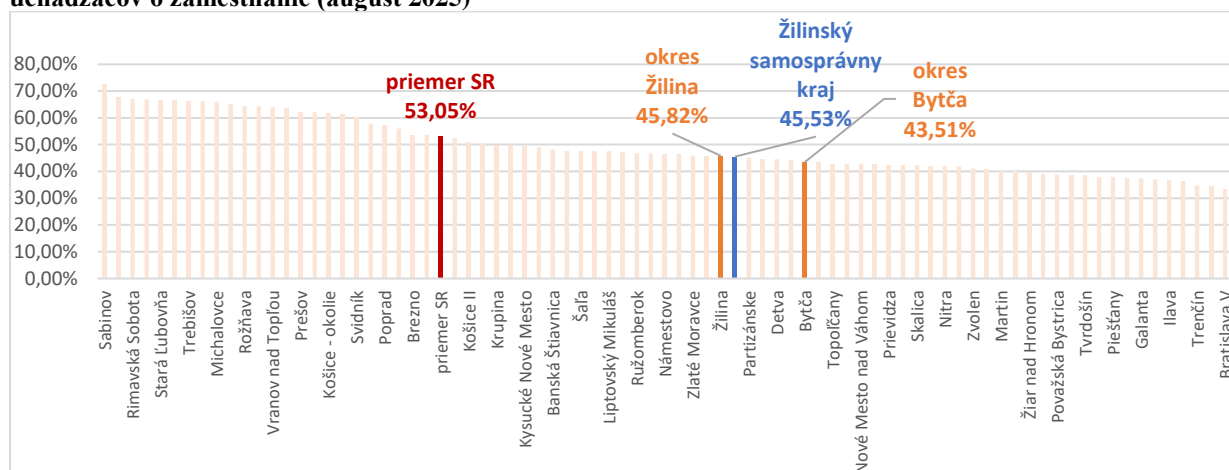
Časové porovnanie úrovni nezamestnanosti od roku 2004

	august 04	august 09	august 25
okres Źilina	8,44%	6,68%	2,76%
okres Bytča	14,12%	13,67%	3,10%
Žilinský samosprávny kraj	11,00%	10,04%	3,22%
priemer SR	13,24%	12,05%	3,85%

Zdroj: UPSVaR SR

Dynamika znižovania miery nezamestnanosti predovšetkým v okrese Źilina spomaľuje a predbieha ju priemer Slovenska. Faktorom tohto stavu je dosiahnutie kriticky nízkej miery nezamestnanosti vzhľadom na vzdelanostnú štruktúru obyvateľstva, čo dokumentuje aj podiel evidovaných nezamestnaných, ktorí nemali zamestnanie pred zaradením do evidencie nezamestnaných, na celkovom počte uchádzačov o zamestnanie.

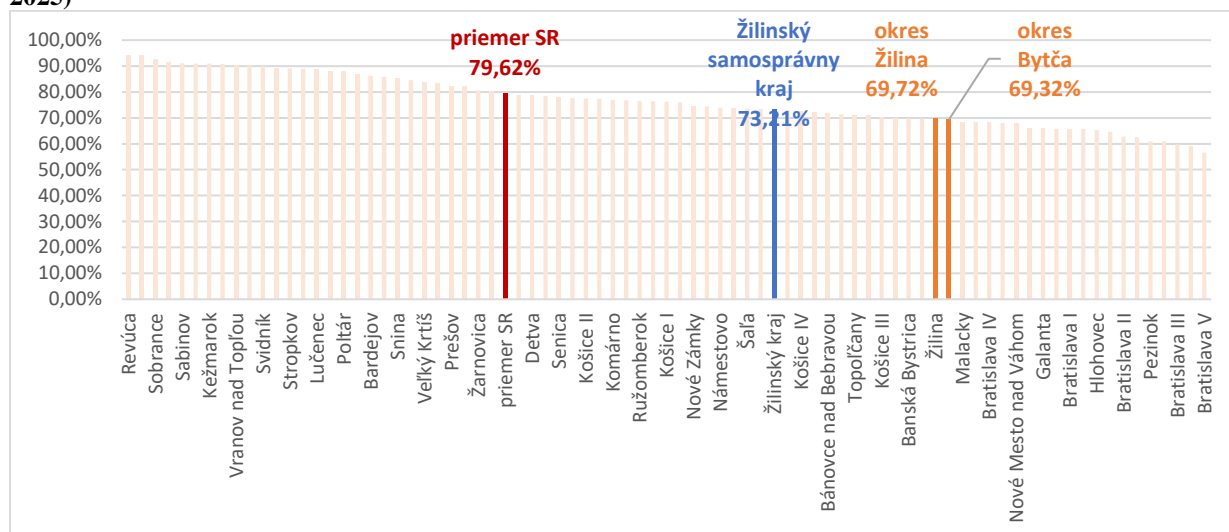
Podiel počtu uchádzačov o zamestnanie bez predchádzajúceho zamestnania na celkovom počte uchádzačov o zamestnanie (august 2025)



Zdroj: UPSVaR SR

Potvrdením pozitívneho trendu štrukturálnej nezamestnanosti v okresoch Žilina a Bytča je podiel počtu znevýhodnených uchádzačov o zamestnanie na celkovom počte uchádzačov o zamestnanie. Tento ukazovateľ je významne nižší ako priemer SR, čo ukazuje, že okresy sa pomerne úspešne vysporiadali so štrukturálnou nezamestnanosťou, avšak pre ďalšie znižovanie nezamestnanosti je potrebné siahnuť po najrizikovejších skupinách nezamestnaných.

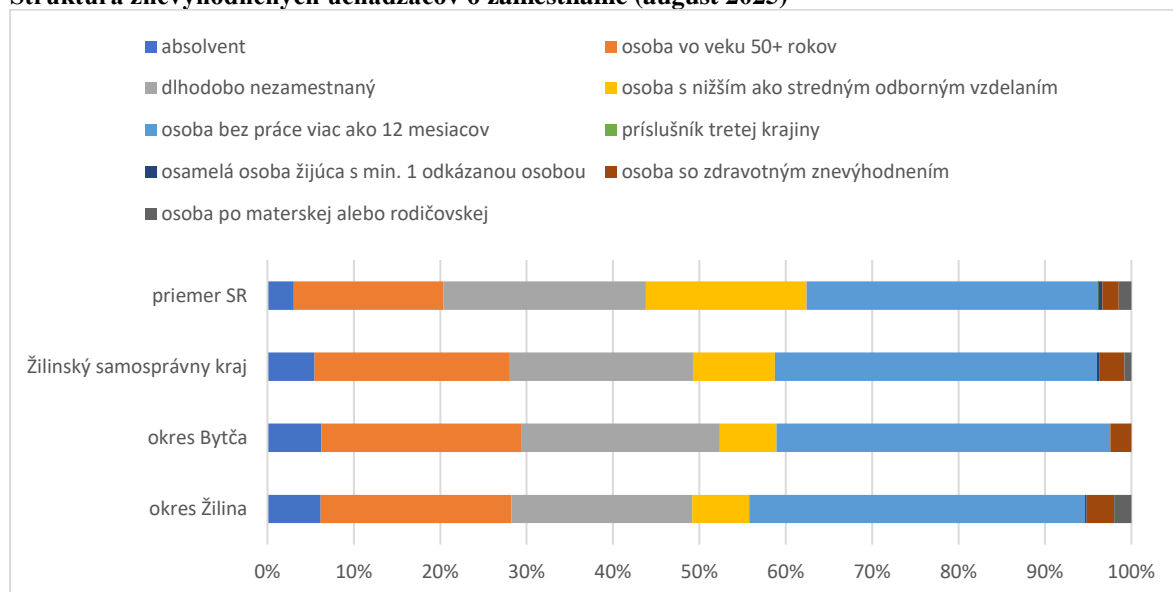
Podiel znevýhodnených uchádzačov o zamestnanie na celkovom počte uchádzačov o zamestnanie (august 2025)



Zdroj: UPSVaR SR

Štruktúra znevýhodnených uchádzačov o zamestnanie a jej porovnanie v prípade okresov Žilina a Bytča s celoslovenským priemerom ukazuje, že najrizikovejšími skupinami nezamestnaných osôb sú osoby vo veku 50+ rokov; a osoby bez práce viac ako 12 mesiacov.

Štruktúra znevýhodnených uchádzačov o zamestnanie (august 2025)



Zdroj: UPSVaR SR

Vzhľadom na výsledky analýzy štruktúry znevýhodnených uchádzačov o zamestnanie, štrukturálny nedostatok pracovných síl v ŽSK, ale aj v ostatných oblastiach Slovenska, ako aj vzhľadom na čiastkový záver analýzy podielu znevýhodnených uchádzačov o zamestnanie na celkovom počte uchádzačov o zamestnanie, sa javí ako optimálne naštartovať program prípravy pracovnej sily pre nedostatkové profesie formou rekvalifikácií rizikových skupín obyvateľstva, medzi ktoré patria predovšetkým osoby vo veku 50+ rokov a osoby bez práce viac ako 12 mesiacov. Je potrebné zdynamizovať identifikáciu možnosti na financovanie týchto programov zo zdrojov EÚ, predovšetkým z Programu Slovensko, a to nad rámec aktuálne existujúcich programov.

1.4 Hospodárska aktivita

V ŽSK pôsobí celkovo 29 577 podnikov (obchodných spoločností), z ktorých najväčší počet tvoria podniky do 9 zamestnancov. Celkovo 68 podnikov v samosprávnom kraji zamestnáva 250 a viac zamestnancov. Najväčší počet podnikov v okrese pôsobí v odvetviach maloobchod, cestovný ruch a služby.

Podniky v ŽSK vytvorili v roku 2023 pridanú hodnotu v kumulatívnej výške takmer 6,3 mld. eur, pričom najúspešnejším odvetvím sa stal automobilový priemysel. Navzdory veľkému počtu podnikov, spoločnosti pôsobiace v oblasti maloobchodu vytvorili v roku 2023 pridanú hodnotu len vo výške 271 mil. eur.

Podniky v ŽSK vygenerovali v roku 2023 tržby v celkovej výške 34,5 mld. eur a dosiahli zisk pred zdanením vo výške 1,887 mld. eur, z čoho zaplatili daň z príjmov vo výške 441 mil. eur. Efektívna sadzba dane z príjmov dosiahla v priemere úroveň 23 %.

V okrese **Žilina** pôsobí celkovo 10 674 podnikov (obchodných spoločností), z ktorých najväčší počet tvoria podniky do 9 zamestnancov. Celkovo 21 podnikov v okrese zamestnáva 250 a viac zamestnancov. Najväčší počet podnikov v okrese pôsobí v odvetviach stavebníctvo, nehnuteľnosti a cestovný ruch.

Podniky v okrese Žilina vytvorili v roku 2023 pridanú hodnotu v kumulatívnej výške 3,3 mld. eur, pričom najúspešnejším odvetvím sa stal automobilový priemysel, nasledovaný veľkým odstupom stavebníctvom a veľkoobchodom. Navzdory veľkému počtu podnikov, stavebníctvo vytvorilo v roku 2023 pridanú hodnotu len vo výške 182 mil. eur. Podniky v okrese Žilina

vygenerovali v roku 2023 tržby v celkovej výške 20,9 mld. eur a dosiahli kumulatívny hospodársky výsledok pred zdanením vo výške 1,28 mld. eur, z čoho zaplatili daň z príjmov vo výške 280 mil. euro. Efektívna sadzba dane z príjmov dosiahla v priemere úroveň 22 %.

V okrese **Bytča** pôsobí celkovo 868 podnikov (obchodných spoločností), z ktorých najväčší počet tvoria podniky do 9 zamestnancov. Celkovo 4 podniky v okrese zamestnávajú 250 a viac zamestnancov. Najväčší počet podnikov v okrese pôsobí v odvetviach stavebníctva a maloobchodu.

Podniky v okrese Bytča vytvorili v roku 2023 pridanú hodnotu v kumulatívnej výške 181 mil. eur, pričom najúspešnejším odvetvím sa stal automobilový priemysel. Podniky v okrese Bytča vygenerovali v roku 2023 tržby v celkovej výške 852 mil. eur a dosiahli zisk pred zdanením vo výške 64 mil. eur, z čoho zaplatili daň z príjmov vo výške 15 mil. eur. Efektívna sadzba dane z príjmov dosiahla v priemere úroveň 23 %.

Prvých 50 najväčších podnikov v ŽSK z hľadiska celkových tržieb za rok 2023 generuje 58 % tržieb a 50 % dane z príjmov právnických osôb v kraji.

50 najväčších podnikov v Žilinskom samosprávnom kraji podľa tržieb v roku 2023

Názov podniku	Odvetvie	Veľkostná kategória podniku	Mesto	Tržby (spolu)	Výsledok hospodárenia za účtovné obdobie pred zdanením	Daň z príjmov z bežnej činnosti
Kia Slovakia s. r. o.	Automobilový priemysel	3000-3999 zamestnancov	Teplica nad Váhom	8 013 815 000 €	494 413 000 €	104 282 000 €
Mobis Slovakia s.r.o.	Automobilový priemysel	2000-2999 zamestnancov	Gbeľany	1 983 429 000 €	78 674 000 €	17 108 000 €
Stredoslovenská energetika, a. s.	Energie a ťažba	250-499 zamestnancov	Žilina	1 824 903 254 €	28 128 529 €	6 520 647 €
Schaeffler Kysuce, spol. s r.o.	Strojárstvo	4000-4999 zamestnancov	Kysucké Nové Mesto	755 260 000 €	9 269 000 €	3 550 000 €
Mondi SCP, a.s.	Drevo a papier	1000-1999 zamestnancov	Ružomberok	690 225 000 €	-24 627 000 €	1 281 000 €
Panasonic Industrial Devices Slovakia s.r.o.	Elektrotechnika	2000-2999 zamestnancov	Trstená	650 236 486 €	5 835 914 €	1 314 227 €
Visteon Electronics Slovakia s. r. o.	Elektrotechnika	500-999 zamestnancov	Námestovo	297 827 416 €	14 663 340 €	3 201 641 €
SJG Slovakia s.r.o.	Automobilový priemysel	150-199 zamestnancov	Lietavská Lúčka	293 169 451 €	2 288 518 €	736 113 €
SUNGWOO HITECH Slovakia s.r.o.	Automobilový priemysel	250-499 zamestnancov	Žilina	285 777 137 €	253 681 €	97 575 €
Stredoslovenská distribučná, a.s.	Energie a ťažba	1000-1999 zamestnancov	Žilina	278 006 000 €	130 049 000 €	30 942 000 €
Hyundai Steel Slovakia s.r.o.	Automobilový priemysel	50-99 zamestnancov	Gbeľany	256 461 768 €	727 287 €	184 603 €
Hyundai Transys Slovakia s. r. o.	Automobilový priemysel	250-499 zamestnancov	Žilina	253 341 977 €	10 860 424 €	2 784 058 €
PRODCEŇ DHOLLANDIA, s. r. o.	Automobilový priemysel	500-999 zamestnancov	Predmier	225 128 098 €	32 599 851 €	6 849 775 €
COOP Jednota - Logistické centrum, a. s.	Veľkoobchod	200-249 zamestnancov	Horný Hričov	208 042 391 €	1 642 339 €	383 981 €
TIPSPORT SK, a.s.	Hazard	50-99 zamestnancov	Žilina	202 043 780 €	95 683 828 €	20 090 643 €
FERONA Slovakia, a.s.	Veľkoobchod	150-199 zamestnancov	Žilina	198 487 910 €	815 700 €	437 166 €
DONGHEE Slovakia, s.r.o.	Automobilový priemysel	250-499 zamestnancov	Strečno	175 696 480 €	3 233 943 €	1 686 185 €

MAHLE Behr Námestovo s.r.o.	Automobilový priemysel	250-499 zamestnancov	Námestovo	167 624 193 €	-10 103 303 €	
G&E Trading, a.s.	Energie a ťažba	3-4 zamestnanci	Žilina	165 916 833 €	1 472 433 €	369 933 €
Metsa Tissue Slovakia s.r.o.	Drevo a papier	250-499 zamestnancov	Žilina	142 329 298 €	11 844 066 €	3 468 153 €
COOP Jednota Žilina, spotrebné družstvo	Maloobchod	500-999 zamestnancov	Žilina	139 695 968 €	4 952 774 €	1 032 071 €
COOP Jednota Čadca, spotrebné družstvo	Maloobchod	1000-1999 zamestnancov	Čadca	136 383 734 €	4 147 035 €	778 361 €
Tatry mountain resorts, a.s.	Cestovný ruch a gastro	500-999 zamestnancov	Liptovský Mikuláš	135 617 000 €	4 062 000 €	1 350 000 €
AT Computer, s.r.o.	Veľkoobchod	25-49 zamestnancov	Žilina	131 186 826 €	393 985 €	84 253 €
SAKER, s.r.o.	Veľkoobchod	100-149 zamestnancov	Horný Hričov	115 739 905 €	3 346 409 €	810 698 €
Kofola a.s.	Potravinárstvo	250-499 zamestnancov	Rajecká Lesná	111 970 453 €	12 732 715 €	2 828 824 €
TSR Slovakia, s.r.o.	Veľkoobchod	50-99 zamestnancov	Bytča	104 312 752 €	846 681 €	215 059 €
Eltek s.r.o.	Elektrotechnika	500-999 zamestnancov	Liptovský Hrádok	104 115 659 €	2 534 911 €	337 386 €
Stavebniny DEK s.r.o.	Veľkoobchod	250-499 zamestnancov	Žilina	100 794 809 €	2 683 310 €	614 066 €
SLOVWOOD Ružomberok, a.s.	Veľkoobchod	20-24 zamestnancov	Ružomberok	99 997 382 €	348 411 €	88 040 €
Miba Sinter Slovakia s.r.o.	Kovovýroba a hutníctvo	500-999 zamestnancov	Dolný Kubín	98 750 134 €	11 692 121 €	2 492 851 €
MTS, spol. s r.o.	Strojárstvo	500-999 zamestnancov	Krivá	98 383 016 €	9 058 242 €	
ŽP EKO QELET a.s.	Veľkoobchod	250-499 zamestnancov	Martin	95 102 905 €	614 487 €	133 972 €
ŽOS Vrútky a.s.	Strojárstvo	500-999 zamestnancov	Vrútky	92 474 373 €	1 197 988 €	323 368 €
Zberné suroviny Žilina a.s.	Veľkoobchod	250-499 zamestnancov	Žilina	88 755 815 €	-2 813 417 €	-153 826 €
DAECHAN SEAT SK s. r. o.	Automobilový priemysel	200-249 zamestnancov	Kysucké Nové Mesto	86 817 124 €	3 079 368 €	741 162 €
Ryba Žilina, spol. s r.o.	Veľkoobchod	50-99 zamestnancov	Žilina	86 787 687 €	136 901 €	54 108 €
LIBEX, s.r.o.	Veľkoobchod	200-249 zamestnancov	Žilina	86 783 817 €	3 951 925 €	834 632 €
CBA VEREX, a.s.	Veľkoobchod	250-499 zamestnancov	Liptovský Mikuláš	84 006 132 €	2 407 140 €	486 860 €
HYDAC Electronic, s.r.o.	Elektrotechnika	250-499 zamestnancov	Tvrdošín	81 337 278 €	5 851 206 €	1 238 140 €
COOP Jednota Liptovský Mikuláš, spotrebné družstvo	Maloobchod	500-999 zamestnancov	Liptovský Mikuláš	80 905 906 €	725 700 €	171 746 €
Unilabs Slovensko, s. r. o.	Zdravotníctvo	500-999 zamestnancov	Martin	79 786 963 €	-5 098 050 €	294 482 €
KORUNA s.r.o.	Maloobchod	500-999 zamestnancov	Žilina	78 886 071 €	1 743 658 €	365 106 €
VOMS SK, s. r. o.	Maloobchod	50-99 zamestnancov	Žilina	76 286 040 €	2 584 365 €	538 334 €
OFZ, a.s.	Kovovýroba a hutníctvo	150-199 zamestnancov	Oravský Podzámok	74 848 820 €	-7 918 720 €	671 874 €
Savencia Fromage & Dairy SK, a. s.	Potravinárstvo	250-499 zamestnancov	Liptovský Mikuláš	73 964 592 €	-1 974 764 €	-415 749 €
KINEX BEARINGS, a.s.	Strojárstvo	500-999 zamestnancov	Bytča	73 029 354 €	1 189 797 €	408 894 €
COOP LC SEVER, a.s.	Maloobchod	100-149 zamestnancov	Liptovský Mikuláš	71 376 587 €	124 845 €	31 356 €

GATE, a.s.	Maloobchod	250-499 zamestnancov	Ružomberok	71 126 711 €	1 899 854 €	32 897 €
Hyundam Slovakia, s. r. o.	Výroba - ostatné	100-149 zamestnancov	Žilina	69 608 389 €	1 526 645 €	242 185 €

Zdroj: databáza FINSTAT

• POSKYTNUTÁ INVESTIČNÁ POMOC OD ROKU 2012

Investičná pomoc poskytnutá v okrese Žilina od roku 2012

Spoločnosť	Rok	Lokalita	Investičné náklady (mil. eur)	NPM	Pomoc vo forme daňovej úľavy (mil. eur) <i>Pozn.: Iné formy neboli poskytnuté</i>	Aktivita
Mobis Slovakia s.r.o.	2013	Gbeľany	46,37	189	5,67	výroba elektronického posilňovača riadenia a elektrického parkovacieho brzdového systému
Schaeffler Slovensko, spol. s r.o.	2014	Žilina	(mzdové 2,27)	53	1	zriadenie centra zdieľaných (finančných) služieb
Franke Slovakia s.r.o.	2017	Strečno	26,96	240	3,9	výroba farebných (fraganitových a tekonitových) kuchynských drezov
Kia Slovakia s. r. o.	2024	Teplica nad Váhom	107,9	0	29,95	výroba automobilov
Wia Slovakia s. r. o.	2024	Dolný Hričov	58,23	231	6,36	výroba dielov pre motorové vozidlá a založenie technologického centra
SPOLU			239,46 + 2,27 mzdové	713	46,88	

(Pozn.: NPM – nové pracovné miesta)

Investičná pomoc v okrese Bytča nebola od roku 2012 poskytnutá.

• ÚSPEŠNE VYKÁZANÉ PROJEKTY SARIO

Úspešne vykázané projekty SARIO v okrese Žilina od roku 2014

Spoločnosť	Rok vykázania SARIO	Lokalita	Výška investície (mil. eur)	NPM	Sektor/aktivita
Sungwoo Hitech	2015	Žilina	60	500	rozšírenie závodu na výrobu plechov pre automobilový priemysel
Kistler	2018	Žilina	0,2	100	vývoj softvéru a technologické centrum
Franke Kitchen	2021	Žilina	10	100	výroba kuchynských drezov
Kunhwa Eng	2023	Žilina	1	10	výroba plastových a gumených dielov (manžety na automobilové nápravy)
Straton Technologies	2025	Žilina	0,55	5	R&D a poskytovanie služieb v oblasti stratosférických letov
Macauto Industrial	2024	Dolný Hričov	7,6	145	výroba tienidiel a roletiek na okná, oddeľovacích a upevňovacích sietí, rolovacích krytov do batožinového priestoru a pod.
Inalfa Roof	2025	Dolný Hričov	10	80	vývoj strešných systémov pre automobilový priemysel
Celon Pharma	2025	Dolný Hričov	50	50	výroba liekov
Sungwoo Hitech	2015	Žilina	60	500	rozšírenie závodu na výrobu plechov pre automobilový priemysel
SPOLU			139,35	990	

V okrese Bytča nemá SARIO od roku 2014 žiaden vykázaný projekt.

• PREHEAD PRIEMYSELNÝCH NEHNUTEĽNOSTÍ V DATABÁZE SARIO

Registrované nehnuteľnosti v okrese Žilina

Nehnuteľnosť - názov	Lokalita	Vlastníctvo (súkromné / mestské / štátne)	Typ nehnuteľnosti (BF / GF / haly)	Voľná plocha (v m ²)
Žilina Bánová	Žilina	súkromné	BF	4 047
Rajec	Rajec	súkromné	BF	700
Žilina ReAS	Žilina	súkromné	BF	7 262
Žilina Rentis	Žilina	súkromné	BF	7 421
Žilina Rosinská	Žilina	súkromné	BF	6 500
CTP Gbeľany	Gbeľany	súkromné	BF	0
Žilina AT Park	Žilina	súkromné	BF	11 000
Varín	Varín	súkromné	GF	175 000
Varín Varmet	Varín	súkromné	GF	21 368
SPOLU				233 298

(Pozn.: BF – zastavaný pozemok vyžadujúci obnovu / GF – nezastavaný pozemok)

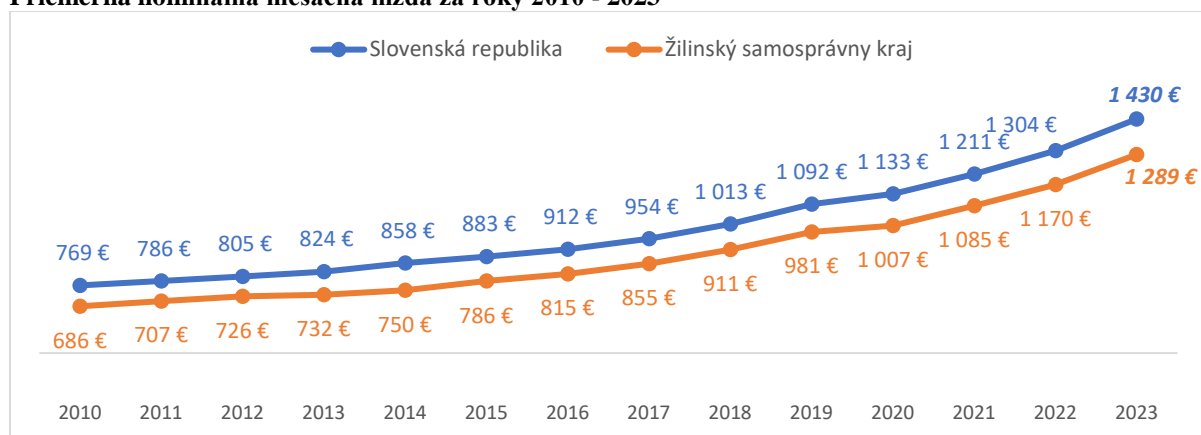
Registrované nehnuteľnosti v okrese Bytča

Nehnuteľnosť - názov	Lokalita	Vlastníctvo (súkromné / mestské / štátne)	Typ nehnuteľnosti (BF / GF / haly)	Voľná plocha (v m ²)
Bytča	Bytča	súkromné	BF	8 303
CTP Dolný Hričov	Dolný Hričov	súkromné	BF	54 660
Bytča Alpia	Bytča	súkromné	GF	16 990
SPOLU				79 953

1.5 Priemerná mzda

Vzhľadom na to, že najvyššia dostupná granularita údajov o priemernej mzde je na úrovni odvetví v členení SK NACE a samosprávnych krajov, pristupuje sa k okresom Žilina a Bytča pri popise mesačnej hrubej priemernej mzdy na úrovni Žilinského samosprávneho kraja.

Priemerná nominálna mesačná mzda za roky 2010 - 2023



Zdroj: https://datacube.statistics.sk/#/view/sk/VBD_SK_WIN/np3104rr/v_np3104rr_00_00_00_sk

Rozdiel medzi priemernou mzdou na Slovensku a v Žilinskom samosprávnom kraji sa pohybuje okolo 10 % v neprospech ŽSK, pričom negatívny rozdiel sa znižuje len veľmi mierne.

Priemerná nominálna hrubá mesačná mzda podľa odvetví SK NACE v roku 2023

2023	Bratislavský kraj	Trnavský kraj	Trenčiansky kraj	Nitriansky kraj	Žilinský kraj	Banskobystrický kraj	Prešovský kraj	Košický kraj
Poľnohospodárstvo, lesníctvo a rybolov	1 324 €	1 557 €	1 446 €	1 432 €	1 350 €	1 418 €	1 278 €	1 265 €
Ťažba a dobývanie	2 172 €	1 915 €	1 496 €	N/A	1 554 €	1 501 €	1 309 €	1 578 €

Priemyselná výroba	2 122 €	1 655 €	1 665 €	1 585 €	1 702 €	1 445 €	1 327 €	1 640 €
Dodávka elektriny, plynu, pary a studeného vzduchu	3 153 €	2 404 €	2 250 €	2 492 €	2 250 €	2 060 €	1 695 €	2 074 €
Dodávka vody; čistenie a odvod odpadových vôd, odpady a služby odstraňovania odpadov	1 821 €	1 495 €	1 357 €	1 322 €	1 414 €	1 420 €	1 247 €	1 450 €
Stavebníctvo	1 781 €	1 201 €	1 294 €	1 155 €	1 335 €	1 331 €	1 065 €	1 402 €
Veľkoobchod a maloobchod; oprava motorových vozidiel a motocyklov	1 926 €	1 360 €	1 314 €	1 371 €	1 362 €	1 255 €	1 235 €	1 247 €
Doprava a skladovanie	1 896 €	1 457 €	1 280 €	1 254 €	1 386 €	1 433 €	1 346 €	1 421 €
Ubytovacie a stravovacie služby	1 045 €	981 €	927 €	811 €	977 €	885 €	936 €	861 €
Informácie a komunikácia	3 042 €	2 001 €	1 809 €	1 725 €	1 887 €	2 241 €	1 436 €	2 204 €
Finančné a poisťovacie činnosti	2 786 €	1 928 €	1 909 €	1 849 €	1 876 €	1 838 €	1 806 €	1 929 €
Činnosti v oblasti nehnuteľností	1 923 €	1 096 €	1 401 €	1 380 €	1 540 €	1 475 €	1 305 €	1 267 €
Odborné, vedecké a technické činnosti	2 255 €	1 468 €	1 584 €	1 489 €	1 614 €	1 241 €	1 136 €	1 509 €
Administratívne a podporné služby	1 669 €	1 313 €	1 062 €	1 085 €	1 179 €	1 072 €	1 055 €	1 289 €
Verejná správa a obrana; povinné sociálne zabezpečenie	2 300 €	1 683 €	1 623 €	1 630 €	1 705 €	1 653 €	1 596 €	1 670 €
Vzdelávanie	1 515 €	1 478 €	1 394 €	1 426 €	1 387 €	1 409 €	1 455 €	1 523 €
Zdravotníctvo a sociálna pomoc	2 093 €	1 674 €	1 645 €	1 761 €	1 877 €	1 703 €	1 612 €	1 852 €
Umenie, zábava a rekreácia	1 560 €	1 200 €	1 186 €	1 171 €	1 239 €	1 286 €	1 348 €	1 188 €
Ostatné činnosti	1 452 €	1 125 €	1 451 €	950 €	1 273 €	1 111 €	945 €	1 260 €

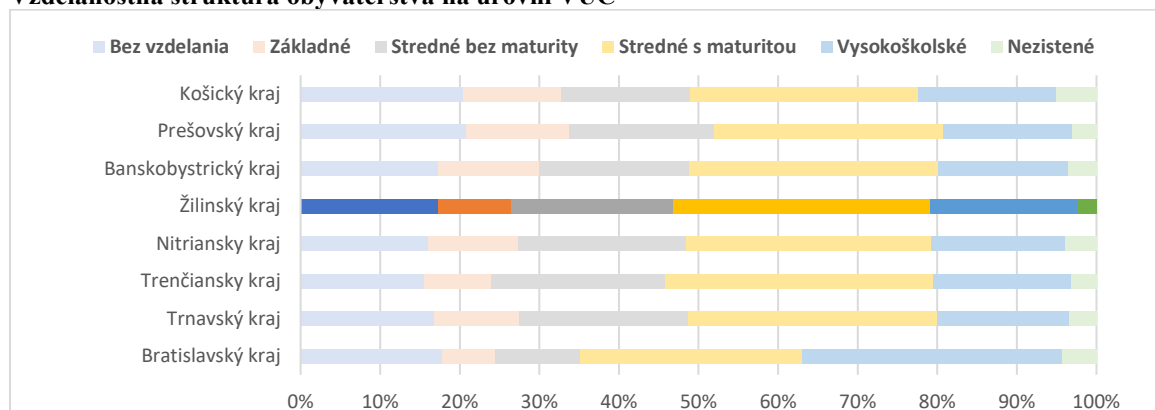
Zdroj: https://datacube.statistics.sk/#/view/sk/VBD_SK_WIN/np3104rr/v_np3104rr_00_00_00_sk

Rozkladom priemernej mesačnej hrubej nominálnej mzdy v národnom hospodárstve na jednotlivé odvetvia podľa klasifikácie SK NACE, je zrejmé, že v ŽSK dosahujú zamestnanci mzdy nad úrovňou priemeru Slovenska, a to vo väčšine odvetví. V porovnaní s ostatnými krajinami dosahuje v ŽSK priemerná mzda najnižšiu úroveň v odvetví vzdelávania.

1.6 Vzdelávanie

Vzdelanostná štruktúra obyvateľov v ŽSK je charakteristická priemerným podielom vysokoškolsky vzdelaného obyvateľstva, mierne podpriemerným podielom stredoškolsky vzdelaného obyvateľstva a nadpriemerným podielom nevzdelaného obyvateľstva.

Vzdelanostná štruktúra obyvateľstva na úrovni VÚC



Zdroj: https://datacube.statistics.sk/#/view/sk/vbd_dem/om7054rr/v_om7054rr_00_00_00_sk

Okresy Žilina a Bytča sú z hľadiska potenciálu pracovnej sily charakteristické, podobne ako celý ŽSK, relatívne silnou vrstvou vysokoškolsky a stredoškolsky vzdelaného obyvateľstva, pričom patria medzi okresy s veľmi významným podielom obyvateľstva s ukončeným stredným odborným vzdelaním s maturitou.

Analýza vybavenosti ŽSK školskou infraštruktúrou ukazuje, že kapacity vzdelávacích inštitúcií sú v okresoch Žilina a Bytča priemerné, a to v predškolskom vzdelávaní, základnom vzdelávaní, a podpriemerné vo všeobecnom stredoškolskom vzdelávaní a čiastočne podpriemerné v stredoškolskom odbornom vzdelávaní.

Prepočet kapacít škôl na mernú jednotku

kapacita školských zariadení	prepočet na mernú jednotku	Žilinský samosprávny kraj	okr. Žilina	okr. Bytča	Priemer SR
materské školy	na 1 dieťa vo veku 3-5 rokov	0,96	0,99	0,93	0,99
základné školy	na 1 žiaka vo veku 6 - 15 rokov	1,09	0,88	0,82	0,84
stredné odborné školy	na 1 žiaka vo veku 16 - 19 rokov	0,68	0,94	0,23	0,64
gymnázia	na 1 žiaka vo veku 16 - 19 rokov	0,36	0,48	0,19	0,36

Zdroj: https://www.cvtisr.sk/cvti-sr-vedecka-kniznica/informacie-o-skolstve/statistiky/statisticka-rocenka-publikacia.html?page_id=9580; https://datacube.statistics.sk/#/view/sk/vbd_dem/om7006rr/v_om7006rr_00_00_00_sk

Vzdelávanie je v okrese Žilina zabezpečované prostredníctvom 86 materských škôl s celkovou kapacitou 5 929 detí, 55 základných škôl s celkovou kapacitou 15 266 žiakov, 16 stredných odborných škôl s celkovou kapacitou 5 605 žiakov a 8 gymnázií s celkovou kapacitou 2 835 žiakov.

V okrese Bytča je vzdelávanie zabezpečované prostredníctvom 21 materských škôl s celkovou kapacitou 1 090 detí, 11 základných škôl s celkovou kapacitou 2 734 žiakov, 1 strednej odbornej školy s kapacitou 303 žiakov a 1 gymnázia s kapacitou 265 žiakov.

1.7 Sociálne služby

V ŽSK poskytuje služby 933 zariadení sociálnych služieb s celkovou kapacitou 10 047 osôb. Na základe analýzy kapacít a potrieb sociálnych služieb je možné konštatovať, že významne nedostatočné sú v ŽSK predovšetkým kapacity nocľahární, opatrovateľskej služby a zariadení dočasnej starostlivosti o deti.

Podrobná štatistika kapacít zariadení sociálnych služieb v Žilinskom samosprávnom kraji

	kapacita sociálnych zariadení	merná jednotka	prepočet na mernú jednotku	SR kapacity na m.j.
denné centrum	1 152	na 1000 dôchodcov	8	1 152
denný stacionár	217	na 1000 dôchodcov	2	217
domov na polceste	28	na 1000 osôb	0,04	28
domov sociálnych služieb	1 464	na 1000 osôb	2,12	1 464
integračné centrum	0	na 1000 osôb	0,00	0
jedáleň	1 218	na 1000 osôb	1,77	1 218
komunitné centrum	413	na 1000 osôb	0,60	413
krízová pomoc poskytovaná telekomunik. tech.	0	na 1000 osôb	0,00	0
monitorovanie a signalizácia potreby pomoci	0	na 1000 osôb	0,00	0
nízkoprahová sociálna služba pre deti a rodinu	193	na 1000 osôb	0,28	193
nízkoprahové denné centrum	122	na 1000 osôb	0,18	122
nocľaháreň	181	na 1000 osôb	0,26	181
odľahčovací služba	0	na 1000 osôb	0,00	0
opatrovateľská služba	0	na 1000 osôb	0,00	0
podpora samostatného bývania	0	na 1000 osôb	0,00	0
pomoc pri osobnej starostlivosti o dieťa	0	na 1000 osôb	0,00	0
pomoc pri zabezpečení opatrovníckych práv a povinností	0	na 1000 osôb	0,00	0
požičiavanie pomôcok	0	na 1000 osôb	0,00	0
práčovňa	0	na 1000 osôb	0,00	0
prepravná služba	0	na 1000 osôb	0,00	0
rehabilitačné stredisko	2	na 1000 osôb	0,00	2
služba na podporu zosúladzovania rod. a prac. života	57	na 1000 osôb	0,08	57
služba včasnej intervencie	24	na 1000 osôb	0,03	24
sociálna rehabilitácia	0	na 1000 osôb	0,00	0
sociálne poradenstvo - špecializované	0	na 1000 osôb	0,00	0
sociálne poradenstvo - základné	0	na 1000 osôb	0,00	0
sprievodcovská služba a predčitateľská služba	0	na 1000 osôb	0,00	0
sprostredkovanie osobnej asistencie	0	na 1000 osôb	0,00	0
sprostredkovanie tlmočnickej služby	0	na 1000 osôb	0,00	0
stredisko osobnej hygieny	0	na 1000 osôb	0,00	0
špecializované zariadenie	1 632	na 1000 osôb	2,37	1 632
terénna sociálna služba krízovej intervencie	0	na 1000 osôb	0,00	0
tlmočnická služba	0	na 1000 osôb	0,00	0
útulok	310	na 1000 osôb	0,45	310
zariadenie dočasnej starostlivosti o deti	0	na 1000 detí do 15 rokov	0,00	0
zariadenie núdzového bývania	160	na 1000 osôb	0,23	160
zariadenie opatrovateľskej služby	266	na 1000 osôb	0,39	266
zariadenie podporovaného bývania	26	na 1000 osôb	0,04	26
zariadenie pre seniorov	2 093	na 1000 dôchodcov	15	2 093
zariadenie starostlivosti o deti do 3 r. veku dieťaťa	489	na 1000 detí do 3 rokov	16	489
Celkový súčet	10 047		N/A	10 047

Zdroj: <https://sos.mpsvr.gov.sk/pm/poskytovatel-sos>

Podrobná štatistika počtu zariadení sociálnych služieb v Žilinskom samosprávnom kraji

<i>počet sociálnych zariadení</i>	neverejný poskytovateľ	zriadený alebo založený obcou/mestom	zriadený alebo založený vyšším územným celkom
denné centrum	3	28	2
denný stacionár	9	6	1
domov na polceste	1	0	1
domov sociálnych služieb	11	7	69
integračné centrum	0	0	0
jedáleň	0	42	19
komunitné centrum	24	13	0
krízová pomoc poskytovaná telekomunikačnými technológiami	3	0	0
monitorovanie a signalizácia potreby pomoci	1	2	0
nízkoprahová sociálna služba pre deti a rodinu	3	8	0
nízkoprahové denné centrum	4	1	0
nocľaháreň	3	4	0
odľahčovacia služba	0	0	0
opatrovateľská služba	98	199	0
podpora samostatného bývania	2	0	2
pomoc pri osobnej starostlivosti o dieťa	3	10	0
pomoc pri zabezpečení opatrovníckych práv a povinností	3	0	1
požičiavanie pomôcok	7	2	0
práčovňa	1	1	0
prepravná služba	8	5	5
rehabilitačné stredisko	0	0	1
služba na podporu zosúladžovania rodinného života a pracovného života	18	0	0
služba včasnej intervencie	11	0	6
sociálna rehabilitácia	0	0	0
sociálne poradenstvo - špecializované	20	0	9
sociálne poradenstvo - základné	27	1	5
sprievodcovská služba a predčitateľská služba	0	0	0
sprostredkovanie osobnej asistencie	0	0	0
sprostredkovanie tlmočnickej služby	2	0	0
stredisko osobnej hygieny	5	2	0
špecializované zariadenie	6	1	43
terénna sociálna služba krízovej intervencie	4	5	0
tlmočnicka služba	7	0	0
útulok	10	3	4
zariadenie dočasnej starostlivosti o deti	0	0	0
zariadenie núdzového bývania	4	1	4
zariadenie opatrovateľskej služby	10	7	0
zariadenie podporovaného bývania	1	0	4
zariadenie pre seniorov	32	18	24
zariadenie starostlivosti o deti do troch rokov veku dieťaťa	20	6	0
Celkový súčet	361	372	200

Zdroj: <https://sos.mpsvr.gov.sk/pm/poskytovatel-sos>

1.8 Cestovný ruch a kultúrne dedičstvo

- Cestovný ruch v Žilinskom samosprávnom kraji so zameraním na okresy Žilina a Bytča

Základná charakteristika Žilinského samosprávneho kraja

Žilinský samosprávny kraj patrí medzi najvýznamnejšie turistické regióny Slovenska. S rozlohou 6 788 km² a populáciou približne 690-tisíc obyvateľov disponuje jednou z najvyšších koncentrácií prírodných atraktivít na Slovensku ako Malá a Veľká Fatra, Kysucké a Oravské Beskydy, Strážovské vrchy, Súľovské skaly a časť Tatier. Táto diverzita vytvára silné predpoklady pre horskú turistiku, zimné športy, cykloturizmus i ekoturizmus.

Dôležitým pilierom je kúpeľníctvo. Rajecké Teplice, Turčianske Teplice či Lúčky majú stabilnú klientelu z domáceho aj zahraničného trhu. K tomu sa pridáva kultúrno-historické dedičstvo: hrad Strečno, Budatínsky hrad, Sobášny palác v Bytči a mestské pamiatkové rezervácie Žiliny, Martina a Ružomberka. Folklor a tradičné remeslá (drotárstvo, hudobno-tanečné prejavy) dopĺňajú komplexnosť ponuky.

Mapa Žilinského samosprávneho kraja



Výhodou je aj cezhraničná poloha. ŽSK susedí s Poľskom a Českou republikou, čo umožňuje spoločné produkty v oblasti cykloturistiky, zimných športov a kultúrnych podujatí. Tento rozmer je podľa *Koncepcie rozvoja cestovného ruchu v ŽSK* (Žilinský turistický kraj, 2022-2026) jednou z kľúčových konkurenčných výhod regiónu. Žilina ako krajské centrum má významnú dopravnú funkciu. Železničný uzol na koridore TEN-T a plánované dobudovanie diaľnice D1 a rýchlostnej cesty D3 posilnia prístupnosť celého regiónu. Cieľom rozvoja

podľa *Koncepcie CR ŽSK* (2022) je udržateľný a konkurencieschopný cestovný ruch, ktorý posilní regionálnu identitu a zvýši hospodársky prínos pre obyvateľov.

Zdroj: Žilinský samosprávny kraj

- **Strategické priority rozvoja cestovného ruchu v ŽSK (2022 – 2027)**

Koncepcia rozvoja cestovného ruchu ŽSK (Žilinský turistický kraj, 2022) definuje štyri základné piliere, ktoré rámcujú smerovanie rozvoja aj pre okresy Žilina a Bytča:

- **Integrovaný manažment a koordinácia:** Cestovný ruch v ŽSK má byť riadený systémovo prostredníctvom KOČR Žilinský turistický kraj a jednotlivých oblastných organizácií (OOČR Malá Fatra, Región Liptov, Orava, Rajecká dolina, Kysuce). V prípade okresov Žilina a Bytča ide o OOČR Malá Fatra, ktorej členom je mesto Žilina. Cieľom je zosúladienie aktivít samospráv, podnikateľov a neziskového sektora s dôrazom na vytváranie spoločných produktov a jednotnú prezentáciu.
- **Zlepšenie dostupnosti a infraštruktúry:** Rozvoj je podmienený kvalitnou základnou a doplnkovou infraštruktúrou – dopravné napojenia, parkoviská, cyklotrasy, turistické chodníky, návštevnícke centrá a sprievodná vybavenosť. V prípade okresu Žilina ide najmä o posilnenie napojenia na Malú Fatru a Súľovské vrchy, v okrese Bytča o zatraktívnenie Sobášneho paláca a mestskej pamiatkovej zóny prostredníctvom lepšieho značenia a sprievodných služieb (PHSR Bytča, 2023).

- **Rozloženie návštevnosti a udržateľnosť:** Kľúčom je vyrovňovanie sezónnych výkyvov a presmerovanie časti návštevníkov z exponovaných lokalít (Vrátna dolina, Rajecké Teplice) do menej navštevovaných oblastí – napríklad do Bytče a jej okolia, kde možno posilniť poznávací a kultúrny turizmus. Tento prístup podporuje ochranu životného prostredia a rozširuje hospodársky prínos turizmu v území.
- **Moderný marketing a digitalizácia:** Žilinský samosprávny kraj kladie dôraz na digitálne nástroje ako sú mobilné aplikácie, turistické karty, interaktívne portály a cielený online marketing. Pre okres Žilina to znamená zviditeľňovanie centra krajského mesta ako vstupnej brány do Malej Fatry a celého Horného Považia. V Bytči má digitalizácia potenciál propagovať Sobášny palác, folklórne tradície a lokálne produkty.

Strategické ciele sú implementované prostredníctvom programov „Ponuka a dostupnosť cestovného ruchu“, „Spolupráca a partnerstvá“ a „Marketingový rozvoj“. V prípade Žiliny a Bytče to znamená jednak dopĺňanie chýbajúcej infraštruktúry a služieb, jednak rozvoj špecializovaných produktov (mestský, kultúrny, kúpeľný a prírodný turizmus) a posilňovanie väzieb na cezhraničné regióny Moravy a Sliezska.

• Štatistika cestovného ruchu v Žilinskom kraji

Žilinský samosprávny kraj je tretím najväčším samosprávnym krajom Slovenskej republiky. Zahŕňa 11 okresov, pričom okres Liptovský Mikuláš je rozlohou najväčší. Okres Žilina sa radí na druhé miesto, okres Bytča patrí medzi najmenšie v rámci kraja.

Z hľadiska cestovného ruchu je Žilinský kraj druhým najnavštevovanejším krajom na Slovensku, hneď po Bratislavskom kraji. V roku 2019, ktorý bol z pohľadu návštevnosti historicky najúspešnejší, kraj privítal **1,3 milióna návštevníkov**, čo predstavovalo **20 %** z celkového počtu turistov v Slovenskej republike. Počas pandémie v roku 2020 sa podiel návštevníkov smerujúcich do Žilinského kraja zvýšil až na **25 %** z celkového počtu návštevníkov SR.

Analýza priemerných údajov za obdobie rokov 2017 až 2024 poukazuje na skutočnosť, že viac než dve tretiny návštevníkov Žilinského kraja tvorili domáci turisti. Zvyšnú tretinu predstavovali návštevníci zo zahraničia. V roku 2024 najpočetnejšiu skupinu zahraničných návštevníkov Žilinského kraja tvorili turisti pochádzajúci z Českej republiky, Poľska, Maďarska, Nemecka a Ukrajiny.

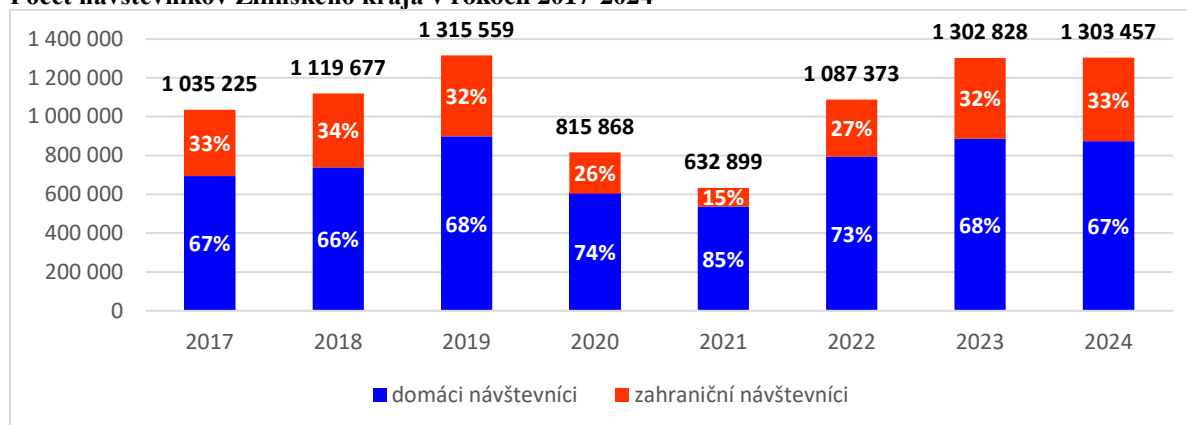
Top 5 zdrojových trhov Žilinský kraj 2024 (podľa počtu návštevníkov)

1.	Česká republika	193 614
2.	Poľsko	127 451
3.	Maďarsko	20 961
4.	Nemecko	12 766
5.	Ukrajina	10 498

Zdroj: Štatistický úrad SR

V roku 2024 navštívil Žilinský kraj približne rovnaký počet turistov ako v predchádzajúcom roku. Stabilitu návštevnosti sa podarilo zachovať predovšetkým vďaka zahraničným návštevníkom, ktorých počet vzrástol o viac než 3 %. Žilinský kraj sa zároveň stal jediným krajom na Slovensku, ktorý v počte zahraničných hostí **prekonal rekordný rok 2019**, keď zaznamenal takmer o **14-tisíc viac zahraničných návštevníkov**. Napriek tomu celková návštevnosť za rok 2024 nedosiahla úroveň roku 2019, a to najmä z dôvodu nižšieho počtu domácich turistov, ktorých bolo o približne 12 tisíc menej.

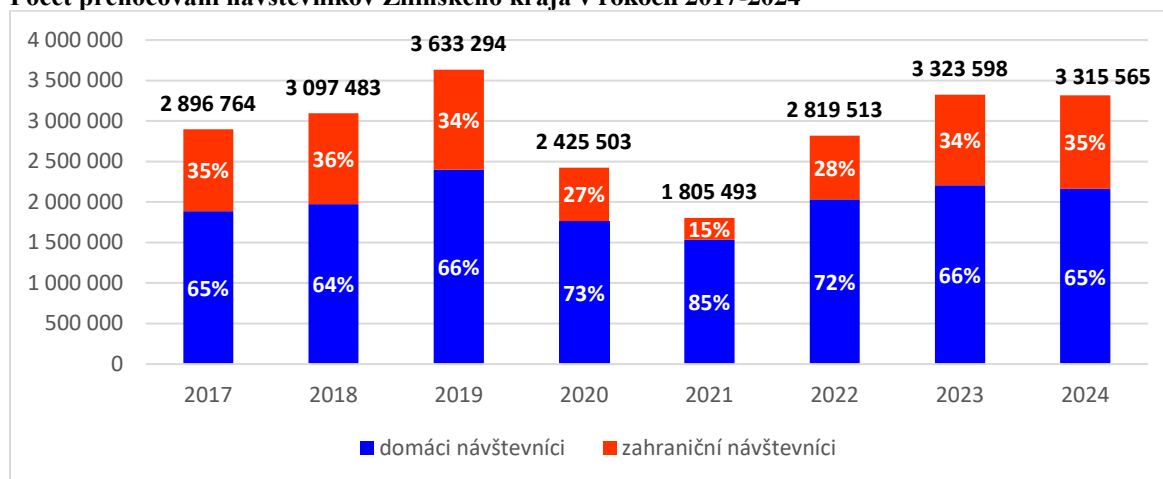
Počet návštevníkov Žilinského kraja v rokoch 2017-2024



Zdroj: Štatistický úrad SR

Priemerná dĺžka pobytu návštevníkov v Žilinskom kraji sa v uplynulých rokoch pohybovala v rozmedzí od 2,5 noci v roku 2024 po 3,2 noci v roku 2010. V porovnaní s celoslovenským priemerom 2,6 noci, kraj aktuálne zaostáva o 0,1 bodu. Celkový počet prenocovaní dosiahol v roku 2024 hodnotu viac než 3,3 milióna, čo predstavuje približne rovnakú úroveň ako v predchádzajúcom roku. Napriek tomu kraj nedosiahol rekordné hodnoty z roku 2019, keď bolo evidovaných vyše 3,6 milióna prenocovaní. Aktuálny počet tak zaostáva o takmer 9 %.

Počet prenocovaní návštevníkov Žilinského kraja v rokoch 2017-2024



Zdroj: Štatistický úrad SR

• Štatistika cestovného ruchu v okresoch Žilina a Bytča

V roku 2019 sa okresy Žilina a Bytča podieľali na celkovej návštevnosti Žilinského kraja podielom 22 %, pričom na počte prenocovaní prispeli 19 %. V roku 2024 boli tieto podiely mierne nižšie, keď poklesli zhodne o 3 percentuálne body. Podiel návštevníkov smerujúcich do uvedených okresov tak predstavoval 19 % z celkovej návštevnosti kraja, zatiaľ čo 16 % prenocovaní sa realizovalo práve v týchto lokalitách. Z uvedeného vyplýva, že v roku 2024 smeroval približne každý piaty návštevník Žilinského kraja do okresu Žilina alebo Bytča.

Okres Žilina zaznamenal najvyššiu návštevnosť a počet prenocovaní v roku 2019, keď ubytovacie zariadenia navštívilo 279 tisíc turistov, ktorí tu spolu strávili 666 tisíc nocí. Historicky druhým najúspešnejším rokom bol 2023, v ktorom počet návštevníkov dosiahol 87 % úrovne z roku 2019. V uvedenom roku bolo zaznamenaných takmer 512 tisíc prenocovaní, pričom priemerná dĺžka pobytu predstavovala 2,1 noci, čo je pokles oproti 2,4 nociam v roku

2019. V roku 2024 dosiahol okres Žilina porovnateľné výsledky ako v roku 2023, avšak na dosiahnutie úrovne z roku 2019 chýbalo 14 % návštevníkov a 22 % prenocovaní.

V roku 2024 tvorili domáci návštevníci približne dve tretiny všetkých hostí v okrese Žilina. Medziročný nárast bol zaznamenaný v počte zahraničných turistov, ktorých prišlo o 4,8 tisíce viac než v roku 2023. Najpočetnejšiu skupinu zahraničných návštevníkov tvorili turisti z Českej republiky, Nemecka, Poľska, Ukrajiny a Južnej Kórey.

V celom časovom období 2010 – 2024 vykazovali ubytovacie zariadenia v okrese Žilina nižší priemerný počet prenocovaní v porovnaní s priemerom Žilinského kraja. Najmenšia odchýlka bola zaznamenaná v rokoch 2015 a 2016, keď priemerný počet prenocovaní zaostával o 0,2 noci. Najvyššia priemerná dĺžka pobytu bola evidovaná v roku 2015, kedy návštevníci zotrvali v okrese v priemere 2,7 noci.

Okres Bytča dosiahol najvyššie hodnoty návštevnosti a počtu prenocovaní v roku 2019, ktorý bol z pohľadu cestovného ruchu najúspešnejší. V porovnaní s rokom 2018 vzrástla návštevnosť o 51 % a počet prenocovaní až o 104 %. Hostia tu v priemere zotrvali 2,9 noci.

Dáta za roky 2021 a 2022 nie sú verejne dostupné, avšak z vývoja v nasledujúcich rokoch je zrejmé, že hodnoty cestovného ruchu nedosiahli úroveň roku 2019. V roku 2023 chýbalo 63 % návštevníkov a 70 % prenocovaní, pričom v roku 2024 sa tento rozdiel ešte prehĺbil o ďalšie 3 % návštevníkov.

Posledné dostupné údaje o podiele domácich a zahraničných návštevníkov na celkovom počte hostí v okrese Bytča pochádzajú z roku 2019. Takmer dve tretiny všetkých návštevníkov tvorili domáci turisti. Medzi najčastejších zahraničných hostí patrili návštevníci z Českej republiky, Ukrajiny, Poľska, Nemecka a Vietnamu.

Vývoj priemerného počtu prenocovaní v okrese Bytča v období rokov 2010 až 2024 naznačuje existenciu období, počas ktorých bol tento ukazovateľ vyšší než priemer Žilinského kraja – konkrétne v rokoch 2015, 2019 a 2024. V ostatných rokoch však zaostával za krajským priemerom. Najväčšia odchýlka bola zaznamenaná v rokoch 2011 a 2016, keď bol rozdiel oproti priemeru kraja 1,3 noci. V súčasnosti zotrvávajú návštevníci v okrese Bytča v priemere 2,7 noci, čo je o 0,2 noci viac než priemerná dĺžka pobytu v rámci celého Žilinského kraja.

Vývoj priemerného počtu prenocovaní na úrovni jednotlivých okresov Žilinského kraja a celej Slovenskej republiky vykazuje takmer identický priebeh kriviek pre kraj a štát, s miernymi odchýlkami v rokoch 2010 až 2013 v prospech Žilinského kraja a v rokoch 2020 a 2021 v prospech celoslovenského priemeru. Pod touto úrovňou sa dlhodobo nachádza okres Žilina, ktorý sa s hodnotami 2,7 a 2,6 noci najviac priblížil k celoslovenskému priemeru 2,9 noci v rokoch 2015 a 2016. V okrese Bytča je aktuálny priemerný počet prenocovaní o 0,1 bodu vyšší než celoslovenský priemer, ktorý predstavuje 2,6 noci. Naopak, okres Žilina v tomto ukazovateli zaostáva o 0,5 bodu.

- **Okres Žilina – rámec rozvoja cestovného ruchu**

Mapa okresu Žilina



Zdroj: OMA.sk

Okres Žilina je jadrom Horného Považia a súčasne vstupnou bránou do Malej Fatry. V kontexte *Koncepcie rozvoja CR ŽSK (2022)* a *PHSR mesta Žilina (2023)* má potenciál byť hlavným ťahúňom cestovného ruchu kraja, a to vďaka kombinácii prírodného, kultúrno-historického aj mestského turizmu.

Silné stránky a potenciál

- Prírodné zázemie – Malá Fatra (Vrátna dolina, Kriváňska a Lúčanská časť hrebeňa), Súľovské skaly, Strážovské vrchy; vhodné pre pešiu turistiku, cykloturistiku, skialpinizmus a zimné športy.
- Mestský a poznávací turizmus – Žilina ako krajské mesto disponuje mestskou pamiatkovou rezerváciou, Rosenfeldovým palácom, synagógou a ďalšími objektmi; Budatínsky hrad s expozíciou drotárstva je jedinečným kultúrnym produktom.
- Kúpeľníctvo a relax – v širšom zázemí okresu pôsobia kúpele Rajecké Teplice s nadregionálnym významom.
- Inštitucionálna podpora – mesto Žilina je zakladajúcim členom OOCR Malá Fatra, ktorá zastrešuje destinačný manažment a rozvoj projektov turizmu v regióne.

Slabé stránky a výzvy

Okres Žilina čelí viacerým limitom, ktoré sú pomenované v *PHSR mesta Žilina (2023)*: vplyv sezónnej závislosti vo Vrátnej doline, dopravné zaťaženie centra mesta a prístupových ciest k prírodným atraktivitám, potreba lepšieho značenia a modernizácie mestského mobiliáru, nedostatočné prepojenie cyklotrás a mestských športovo-rekreačných areálov s okolím.

Perspektívy rozvoja okresu Žilina

V nadväznosti na *Koncepciu CR ŽSK (2022)* a *PHSR mesta Žilina (2023)* možno definovať viacero smerov rozvoja, ktoré reagujú na identifikované výzvy a potreby:

- **Rozvoj aktívneho cestovného ruchu:** Okres Žilina má potenciál stať sa modelovým územím pre celoročný aktívny turizmus. Kľúčové je systematické budovanie integrovanej siete cyklotrás, ktoré prepájajú mesto s Malou Fatrou, Súľovskými vrchmi a Rajeckou dolinou. Modernizácia náučných chodníkov (napr. Lesopark Chrást') by mala byť spojená s doplnkovými službami (oddychové zóny, informačné systémy, digitálne sprievodcovské aplikácie). Takto sa zvýši atraktivita územia nielen pre domácich návštevníkov, ale aj pre zahraničných turistov z ČR a Poľska.
- **Mestský cestovný ruch a smart destinácia:** Historické jadro Žiliny má predpoklady pre rozvoj mestského turizmu založeného na smart riešeniach – digitálne navigačné systémy, tematické prehliadky a hybridné formy prezentácie (virtuálna realita, QR značkovanie). Cieľom je rozšíriť doterajšiu ponuku zameranú na tranzitných návštevníkov a zatriktívniť mesto pre dlhší pobyt. Prepojenie s konferenčným a kongresovým turizmom môže zvýšiť využitie kapacít mimo hlavnej sezóny.
- **Kultúrny turizmus a synergie podujatí:** Spojenie hradov (Budatín, Strečno, Lietava) s mestskými pamiatkami a festivalovými aktivitami (Staromestské slávnosti, Hudba sveta Žilina) umožňuje vytvoriť integrovaný kultúrny produkt. Dôležité je posilniť spoluprácu medzi kultúrnymi inštitúciami a cestovným ruchom (Považské múzeum, Galéria umenia, festivaly) a prepojiť kultúrny kalendár so službami ubytovania a gastrosektora.
- **Kúpeľno-relaxačný a wellness turizmus:** Rajecké Teplice a širšie zázemie okresu predstavujú stabilný produkt. Do budúcnosti je potrebné posilniť ich prepojenie s mestským a prírodným turizmom – napríklad kombináciou kúpeľného pobytu s cykloturistikou, golfom

alebo kultúrnymi zážitkami v Žiline. Tento prístup podporí predlžovanie pobytov a zvýši pridanú hodnotu pre návštevníkov.

- **Dopravná a technická infraštruktúra:** Dobudovanie D1 a D3, ako aj modernizácia železničného uzla Žilina, budú mať zásadný vplyv na zlepšenie dostupnosti. Perspektívou je tiež rozvoj „last mile“ riešení – parkoviská P+R, cyklodoprava, shuttle busy medzi mestom a prírodnými atrakciami. To prispeje k zníženiu dopravného zaťaženia a k udržateľnému modelu mobility návštevníkov.
- **Manažment destinácie a cezhraničná spolupráca:** Úlohou OOCR Malá Fatra a KOČR Žilinský turistický kraj je posilniť koordináciu a prepojenie na cezhraničné regióny Moravy a Sliezska. Perspektívou je vytváranie spoločných produktov (napr. cyklomagistrály, festivalové trasy, kultúrne okruhy) a jednotného brandingu, čo môže zvýšiť konkurencieschopnosť destinácie na stredoeurópskom trhu.

Okres Žilina má predpoklady byť stabilným centrom cestovného ruchu Horného Považia, ktoré dopĺňa silný produkt Liptova a zároveň prináša vlastné špecializácie zastrešujúce mestský turizmus, kultúrne podujatia, kúpeľníctvo a dostupnosť Malej Fatry. Jeho úlohou je vyvažovať koncentráciu návštevnosti v Liptove a ponúkať alternatívne produkty, ktoré rozširujú celkovú atraktivitu Žilinského kraja.

Vybrané atraktivity na území okresu Žilina

Typ atraktivity	Názvy / lokality
Prírodné	Malá Fatra (Vrátna dolina, Kriváňska a Lúčanská Fatra), Súľovské skaly, Strážovské vrchy
Kultúrno-historické	Mestská pamiatková rezervácia Žilina, Rosenfeldov palác, Neologická synagóga, Budatínsky hrad, Strečno, Lietava, Starý hrad
Kúpeľníctvo a relax	Rajecké Teplice (SPA Aphrodite), mestská plaváreň Žilina, relax centrá
Aktívny oddych	Lesopark Chrást, Vodné dielo Žilina, cyklotrasy Horného Považia, náučné chodníky (Dubná skala, Divinka – Veľký vrch)
Podujatia a tradície	Staromestské slávnosti, Hudba sveta Žilina, folklórne podujatia v Rajeckej doline

• Okres Bytča – rámec rozvoja cestovného ruchu

Mapa okresu Bytča



Zdroj: OMA.sk

Okres Bytča patrí medzi menšie okresy Žilinského kraja, no z pohľadu cestovného ruchu zohráva špecifickú a doplňujúcu úlohu. Vychádza najmä z kultúrno-historického dedičstva, folklórnych tradícií a polohy v predhorí Strážovských vrchov.

Silné stránky a potenciál

- Kultúrno-historické pamiatky – dominantou je Sobášny palác, jedna z najcennejších renesančných stavieb na Slovensku, spolu s mestskou pamiatkovou zónou Bytče.
- Tradičná kultúra a folklór – okres je známy zachovaním ľudových zvykov, remesiel a hudobno-tanečných prejavov, ktoré predstavujú základ pre rozvoj kultúry a agroturizmu (*PHSR Bytča, 2023*).
- Prírodné zázemie – predhorie Strážovských vrchov, cyklotrasy a trasy pre bežecké lyžovanie s potenciálom celoročného využitia.
- Blízkosť krajského centra – priamy kontakt so Žilinou umožňuje rozvoj tzv. satelitného turizmu (návštevníci Žiliny si rozširujú pobyt o návštevu Bytče).

Slabšie stránky a výzvy

- nižšia známosť destinácie a obmedzený marketing,
- slabšia infraštruktúra pre organizované návštevy (parkovanie, sprievodcovské služby),
- potreba väčšieho prepojenia na KOČR a susedné destinácie (OOČR Malá Fatra, Rajecká dolina).

Perspektívy rozvoja okresu Bytča

Podľa *PHSR Bytča (2023+)* a *Koncepcie CR ŽSK (2022)* možno identifikovať tieto rozvojové smery:

- **Rozvoj kultúrneho a poznávacieho turizmu:** Sobášny palác ako kľúčová atrakcia môže byť jadrom integrovaného produktu – kombinácia s prehliadkou mesta, tradičným folklórom a regionálnou gastronómiou. Moderné spracovanie histórie (digitálne aplikácie, multimediálne prezentácie) môže zatriť ponuku pre mladšiu generáciu a zahraničných návštevníkov.
- **Budovanie turistickej a cykloinfraštruktúry:** Okres má potenciál pre rozvoj národných chodníkov a cyklotrás, ktoré prepájajú Bytču s okolím (napr. Strážovské vrchy, Súľovské skaly). Dôležitá je aj obnova značenia, mobiliáru a vybudovanie zázemia – turistické a cykloútulne, oddychové body.
- **Agroturizmus a tradície:** Podpora uchovávanania ľudových zvykov, remesiel a vidieckej kultúry môže vytvoriť nové produkty cestovného ruchu – folklórne podujatia, workshopy tradičných remesiel či prezentácie miestnej kuchyne. To je v súlade s opatreniami *PHSR Bytča (2023+)*, ktoré zdôrazňujú potrebu zachovania kultúrneho dedičstva a jeho využitia v turizme.
- **Prepojenie so Žilinou a Horným Považím:** Bytča môže fungovať ako doplňujúca destinácia k Žiline – ponúkajúca návštevníkom z krajského mesta alternatívne kultúrne a prírodné zážitky. Spoločné produkty (napr. „mestské okruhy“ Žilina – Bytča – Strečno) môžu predĺžiť pobytovú dobu turistov v regióne.
- **Inštitucionálna spolupráca a destinačný manažment:** Pre budúcnosť je dôležité posilniť spoluprácu mesta Bytča organizáciami cestovného ruchu pôsobiacimi na území a aktívne sa zapojiť do projektov OOČR Malá Fatra. To umožní profesionálnejší marketing a lepšiu koordináciu so susednými regiónmi.

Okres Bytča má predpoklady profilovať sa ako menšia, ale autentická destinácia kultúrneho a vidieckeho turizmu, ktorá obohacuje ponuku Žilinského kraja. Jeho úlohou nie je konkurovať hlavným centráм (Žilina, Liptov), ale dopĺňať ich ponuku o špecializované produkty s dôrazom na históriu, tradície a pokojnejší vidiecky charakter.

Vybrané atraktivity na území okresu Bytča

Typ atraktivity	Lokality
Kultúrno-historické	Sobášny palác v Bytči, mestská pamiatková zóna, kostolné a kaštieľne objekty v okolí
Prírodné	Predhorie Strážovských vrchov, blízkosť Súľovských skál, lokálne náučné chodníky

Spoločné témy a synergie pre okresy Žilina a Bytča

Rozvoj cestovného ruchu v okresoch Žilina a Bytča je úzko previazaný geograficky, historicky aj funkčne. Hoci majú odlišné profilácie, a to Žilina ako krajské a mestské centrum a Bytča ako menší okres s dôrazom na kultúrno-historické dedičstvo a tradičný vidiecky turizmus, ich ponuka sa dokáže komplementárne dopĺňať a vytvárať ucelený produkt v rámci Horného Považia.

Kľúčové synergie a spoločné témy:

- Napojenie na Malú Fatru a Strážovské vrchy – oba okresy využívajú atraktivitu horského prostredia pre pešiu turistiku, cykloturistiku či zimné športy. Spoločné cyklotrasy a náučné chodníky môžu podporiť regionálne prepojenie (napr. Bytča – Súľov – Žilina – Terchová).
- Historicko-kultúrna kontinuita – Žilina ako mestské centrum s pamiatkovou rezerváciou a Budatínskym hradom a Bytča so Sobášnym palácom predstavujú silnú os kultúrneho turizmu Horného Považia. Vhodné je vytvárať tematické okruhy, ktoré tieto pamiatky prepoja do jedného balíka.
- Podujatia a festivaly – obe lokality organizujú tradičné kultúrne a spoločenské akcie. Prepojenie marketingu a koordinácia termínov by umožnila prilákať návštevníkov na viacdňové pobyty s kombináciou mestských (Žilina – Hudba sveta, Staromestské slávnosti) a lokálnych folklórnych festivalov (Bytča a okolie).
- Vidiecky a komunitný cestovný ruch – Bytča má potenciál pre folklórne a remeselné produkty, ktoré môžu rozšíriť ponuku Žiliny ako urbánnej destinácie. Tento kontrast umožňuje pripraviť balíčky pre domácich i zahraničných turistov.
- Kúpeľníctvo a relaxačný cestovný ruch – Rajecké Teplice ako časť širšieho územia okresu Žilina môžu byť doplnené o kratšie pobyty či výlety do Bytče (kultúrne pamiatky, folklórne prezentácie).
- Spoločná propagácia – prostredníctvom organizácií cestovného ruchu je možné cielene propagovať Horné Považie ako jednu destináciu s mestským, prírodným aj kultúrnym produktom.

Spoločným cieľom pre oba okresy je, aby neboli vnímané izolovane, ale ako vzájomne prepojené destinácie Horného Považia. Kým Žilina prináša funkciu mestského centra s komplexnou ponukou služieb a medzinárodnými väzbami, Bytča dokáže pridať autentický a historický rozmer, ktorý zvyšuje atraktivitu regiónu ako celku.

- **Inštitucionálna podpora a projektové aktivity**

Rozvoj cestovného ruchu v Žilinskom kraji je riadený v súlade s *Koncepciou rozvoja CR ŽSK (2022)* prostredníctvom KOČR Žilinský turistický kraj a viacerých oblastných organizácií cestovného ruchu (OOCR).

KOČR Žilinský turistický kraj: Zastrešuje celý kraj a koordinuje marketing pod značkou „Žilinský turistický kraj“. Jeho úlohou je nielen propagácia, ale aj koordinácia projektov financovaných zo štátnych a európskych zdrojov, vrátane podpory digitalizácie a udržateľných foriem turizmu.

Projekty podporené dotačnými mechanizmami

Organizácie cestovného ruchu v regióne pravidelne čerpajú financie zo zákona č. 91/2010 Z. z. o podpore cestovného ruchu, ako aj z programov Interreg a IROP. Medzi relevantné aktivity, ktoré majú dosah na okresy Žilina a Bytča, patria:

- **rozvoj cykloturistiky a mobility** – prepojenie Žiliny s Rajeckou dolinou, Súľovom a Bytčou, vrátane nových odpočívadiel a informačných panelov,
- **modernizácia turistických chodníkov** a návštevníckej infraštruktúry v Malej Fatre,
- **digitalizácia destinácie** – online mapy, turistické karty, virtuálne prehliadky (Budatínsky hrad, Sobášny palác),
- **spoločné marketingové kampane** – zamerané na propagáciu Horného Považia ako celoročnej destinácie.

Účasť miest

Mesto Žilina aktívne pôsobí v rámci OOCR Malá Fatra, čím posilňuje svoju úlohu v destinačnom manažmente.

Mesto Bytča zatiaľ nie je členom oblastnej organizácie, no jeho perspektívou je užšia spolupráca s OOCR Malá Fatra a zapájanie sa do spoločných projektov, čo je v súlade s *PHSR Bytča (2023+)*. Tu by sme odporučili vstup do OOCR.

- **Odporúčania pre rozvoj cestovného ruchu v okresoch Žilina a Bytča**

Ide o územia s vysokým potenciálom, no s rozdielnou východiskovou pozíciou. Okres Žilina predstavuje etablované centrum cestovného ruchu so silnou infraštruktúrou a prepojením na Malú Fatru a Rajeckú dolinu, zatiaľ čo Bytča má charakter menšieho, rozvojového územia s orientáciou na kultúrno-historické atraktivity a regionálne produkty.

Hlavné zistenia

- **Okres Žilina** má jasne definované produktové piliere (mestský turizmus, aktívna dovolenka v Malej Fatre, kúpeľníctvo v Rajeckých Tepliciach). Najväčšou výzvou je zosúladiť rozvoj infraštruktúry s rastúcou návštevnosťou a minimalizovať sezónnosť.
- **Okres Bytča** disponuje hodnotným kultúrnym dedičstvom (Sobášny palác, mestská pamiatková zóna), no jeho potenciál je zatiaľ nedostatočne využívaný. Rozvoj bude závisieť od doplnkovej infraštruktúry a spolupráce s okolitými mestami a obcami.
- **Spoločným menovateľom** pre oba okresy je potreba lepšej dopravnej dostupnosti (D1, D3), digitalizácie ponuky a systematického prepojenia produktov s okolitými regiónmi (Kysuce, Turiec, Horné Považie).

Odporúčania

1. Posilniť investície do infraštruktúry cestovného ruchu – prioritne cyklotrasy, návštevnícke centrá a parkoviská pri exponovaných lokalitách (Malej Fatre, Súľove, Budatínsky hrad).
2. Podporiť digitalizáciu a moderný marketing – rozvoj turistických kariet, mobilných aplikácií a inteligentného značenia, najmä pre mestský turizmus v Žiline a historické pamiatky v Bytči.
3. Rozvíjať cezhraničné väzby – posilnenie spolupráce s Moravou a Sliezsokom, čo je kľúčové vzhľadom na geografickú polohu oboch okresov.
4. Zvýšiť integráciu Bytče do destinačného manažmentu – zapojenie do OOCR Malá Fatra a spoločných marketingových aktivít.
5. Rozšíriť ponuku celoročných produktov – podpora zimných športov a letných aktivít v Malej Fatre, ale aj menších vidieckych foriem turizmu a agroturistiky v okolí Bytče.
6. Zohľadniť princípy udržateľnosti – regulovať návštevnosť v exponovaných lokalitách (napr. Jánošíkove diery, Vrátna) a súčasne podporovať nové lokality, ktoré môžu návštevnosť rozptýliť.

• Kultúra a kultúrne dedičstvo

Sekcia fondov EÚ Ministerstva kultúry SR v rámci Programového obdobia 2021 - 2027 implementuje Program Slovensko prostredníctvom **Národného projektu Obnova kultúrnych pamiatok vo vlastníctve štátu** („NP NKP“). Aktuálne bolo 30. 9. 2025 ukončené 2. kolo výzvy na predkladanie žiadostí o zapojenie do národného projektu zameraného na obnovu národných kultúrnych pamiatok vo vlastníctve štátu.

Okres Bytča: Z okresu Bytča nie sú v NP NKP zahrnuté žiadne NKP v zozname vybraných NKP.

Okres Žilina: V NP NKP sú medzi vybranými NKP: **Dom umenia Fatra** – doplnkový zásobník NKP, ktoré sa budú môcť zapojiť do NP NKP v prípade, ak ešte nebude vyčerpaná alokácia finančných prostriedkov v rámci NP NKP.

Názov projektu	Rekonštrukcia strechy - Dom umenia Fatra
Názov žiadateľa	Štátny komorný orchester Žilina
Suma projektového zámeru	640 000 EUR
Stručný popis projektu	Dom umenia Fatra slúži ako koncertná sála, je evidovaná v Ústrednom zozname pamiatkového fondu pod číslom 13729/0, pôsobí v nej Štátny komorný orchester Žilina, ktorý tu realizuje koncerty a kultúrne podujatia. Priestor je využívaný aj pre prenájom externých kultúrnych inštitúcií a agentúr. Predmetom obnovy bude komplexná výmena strešného plášt'a Domu umenia Fatra (rekonštrukcia strechy).
Aktuálny stav	Strecha sa nachádza v havarijnom stave. Podľa informácií z 18.9.2025 ohľadom pripravenosti NKP, je zámer opraviť strechu v sume približne do 200 000€ NKP je zaradená v zásobníku projektov pre budúce výzvy v roku 2026.

Múzeá, galérie a knižnice v okresoch Žilina a Bytča

V **okrese Žilina** je vedených 16 múzeí, 5 galérií a 32 verejných knižníc. V **okrese Bytča** sa nachádzajú 2 múzeá a 7 knižníc. Žiadna z týchto kultúrnych inštitúcií nepatrí pod zriaďovateľskú pôsobnosť Ministerstva kultúry Slovenskej republiky.

Múzeá v okrese Žilina

Považské múzeum v Žiline - regionálne múzeum so sídlom v Budatíne. Expozície sú zamerané na dejiny slovenského umenia, kultúry a dopravy. Múzeum sa zameriava na dokumentáciu dejín **slovenského drotárstva** doma i vo svete. Pod jeho správou spadajú aj ďalšie múzeá a expozície

v okrese Žilina: **Radenov dom, Dom č. 42, Múzeum dopravy, Múzeum Juraja Jánošíka** v Terchovej.

Mimo Považského múzea v Žiline sa nachádza v okrese Žilina **Múzeum Malofatranskej operácie** v Stráňavách, **Drotárske múzeum Jozefa Holánika Bakel'a** v obci Dlhé Pole, **Dom spomienok** v obci Lietavská Svinná – Babkov, **Kúdeľná izba** v Strečne, **Stredoveká dedina Paseka** v podhradí hradu Strečno, **dom Lombardini** v Žiline, **múzeum Na dvere** maľované v Čičmanoch, expozícia **Hrad Lietava, Jánošíkov Dom** v Terchovej a **Múzeum židovskej kultúry v Žiline**.

Galérie v okrese Žilina

V okrese je vedených 5 galérií. Najväčšou je **Považská galéria umenia v Žiline**, ktorá vznikla v roku 1976 osamostatnením sa od Považského múzea. Jej výstavy sú obsahovo zamerané na súčasné umenie. Ďalšími významnejšími kultúrnymi centrami sú **Neologická synagóga v Žiline a Stanica Žilina-Zárečie**, obe prevádzkované občianskym združením *Truc sphérique*.

Knižnice v okrese Žilina

Najväčšou knižnicou v okrese Žilina je **krajská knižnica v Žiline** - verejná knižnica s krajskou pôsobnosťou. Je príspevkovou organizáciou Žilinského samosprávneho kraja a v zmysle svojej zriaďovacej listiny pôsobí ako kultúrna, informačná, vedecká a vzdelávacia inštitúcia, poskytujúca v rámci svojej územnej pôsobnosti všeobecný a neobmedzený prístup občanov k informáciám. Medzi ďalšie významné knižnice patrí **Mestská knižnica Žilina** a **Univerzitná knižnica UNIZA**, patriaca pod Žilinskú univerzitu v Žiline.

Múzeá v okrese Bytča

V okrese Bytča sa nachádzajú dve múzeá. Prvým z nich je **Sobášny palác** v Bytči, patriaci pod Považské múzeum. Bol postavený uhorským palatínom Jurajom Turzom pre slávnostné rodinné udalosti a pre svadobné hostiny svojich dcér. Palác je po rekonštrukcii a opätovne je možné vidieť prácu renesančných majstrov. Ďalším múzeom je **Rodný dom prezidenta Tisu**.

Knižnice v okrese Bytča

V okrese Bytča sa nachádza 7 knižníc, ide o obecné knižnice obcí **Maršová-Rašov, Štiavnik, Kotešová, Predmier, Veľké Rovné, Hvozdnica a Petrovice**.

1.9 Fungovanie prvkov kritickej infraštruktúry

V Koncepcii kritickej infraštruktúry v Slovenskej republike a spôsobe jej ochrany a obrany je kritická infraštruktúra definovaná ako tá časť národnej infraštruktúry (vybrané organizácie a inštitúcie, objekty, systavy, zariadenia, služby a systémy), ktorej zničenie alebo znefunkčnenie v dôsledku pôsobenia rizikového faktora spôsobí ohrozenie alebo narušenie politického a hospodárskeho chodu štátu alebo ohrozenie života a zdravia obyvateľstva.

Kolaps kritickej infraštruktúry môže ohroziť samotnú výrobu potravín, vykurovanie, priemyselnú výrobu a v podstate narušiť a rozvrátiť chod spoločnosti.

Ochrana a obrana kritickej infraštruktúry je v súlade so schválenou koncepciou kritickej infraštruktúry v Slovenskej republike a spôsobe jej ochrany a obrany chápaná ako súhrn činností, mechanizmov, síl, prostriedkov a opatrení na:

- prevenciu pred rizikovými faktormi;
- odvrátenie útoku na prvok kritickej infraštruktúry;
- zabránenie negatívnym vonkajším alebo vnútorným vplyvom ohrozujúcim existenciu, stabilitu a fungovanie prvku kritickej infraštruktúry;
- odstránenie následkov.

Na základe Koncepcie kritickej infraštruktúry v Slovenskej republike a spôsobe jej ochrany a obrany je potrebné zaoberať sa týmito najdôležitejšími sektormi kritickej infraštruktúry:

- voda;
- potraviný;
- zdravie;
- energetika;
- informačné a komunikačné technológie;
- doprava;
- verejný poriadok a vnútorná bezpečnosť.

1.9.1 Voda

Ústredným orgánom štátnej správy pre vodné hospodárstvo, ochranu pred povodňami, ochranu akosti a množstva vôd a ich racionálneho využívania v zmysle zákona č. 364/2004 Z. z. o vodách a o zmene zákona č. 372/1990 Zb. o priestupkoch v znení neskorších predpisov (vodný zákon), zákona č. 442/2002 Z. z. o verejných vodovodoch a verejných kanalizáciách a o zmene a doplnení zákona č. 276/2001 Z. z. o regulácii v sieťových odvetviach v znení neskorších predpisov a zákona č. 7/2010 Z. z. o ochrane pred povodňami je Ministerstvo životného prostredia Slovenskej republiky.

- **Základné vybavenie obcí – vodovody, kanalizácie, čistenie priepustov**

Verejné vodovody:

Pripojenosť obyvateľov na verejný vodovod (VV) v okresoch Žilina a Bytča k 31. 12. 2024

Okres	Počet obcí	Počet obcí s verejnými vodovodmi			% obcí s VV z celkového počtu obcí
		v správe VS	v správe OÚ	spolu	
Žilina	53	45	6	51	96,23
Bytča	12	10	2	12	100,00

Okres	Počet bývajúcich obyvateľov	Počet obyvateľov pripojených na verejný vodovod			% obyv. s VV z celkového počtu obyvateľov
		v správe VS	v správe OÚ	spolu	
	počet				%
Žilina	160 425	144 910	8 452	153 362	95,60
Bytča	31 355	22 927	1 243	24 170	77,08

Okres Žilina – v okrese majú vybudovaný VV v 51 obciach. 2 obce nemajú VV – Lutiše a Paština Závada.

Prevádzkovateľom VV sú Severoslovenské vodárne a kanalizácie, a. s. (SEVAK). 6 obcí si prevádzkuje VV samostatne.

Najvýznamnejším vodárenským systémom je skupinový vodovod (SKV) Žilina, vybudovaný na báze veľkokapacitného zdroja povrchovej vody Nová Bystrica s kapacitou úpravy vody 1

030 l.s⁻¹. Tento systém dotuje SKV Čadca, SKV Kysucké Nové Mesto, SKV Žilina a SKV Bytča. Tieto vodovody využívajú aj miestne zdroje podzemnej vody. Najvýznamnejšie zdroje vody SKV Žilina sú v oblasti Fačkova, Lietavy, Turia a najmä Teplička nad Váhom.

Okres Bytča – prevádzkovateľom VV je tiež SEVAK. 2 obce si prevádzkujú VV samostatne (Petrovice, Súľov-Hradná). VV je vo všetkých 12 obciach okresu. Sú pripojené hlavne na SKV Bytča.

Pripojenosť obyvateľov na VV podľa jednotlivých obcí okresov Žilina a Bytča k 31. 12. 2024: okres Žilina: 95,60 % obyvateľov pripojených na verejný vodovod, okres Bytča: 77,08 %

Verejné kanalizácie

Situácia v odvádzaní a čistení odpadových vôd verejnou kanalizáciou (VK) v okresoch Bytča a Žilina k 31. 12. 2024

Okres	počet obcí	počet obcí so stokovou sieťou	% obcí so stokovou sieťou z celkového počtu obcí
Bytča	12	7	58,33
Žilina	53	30	56,60

*do celkového súčtu obec zarátaná v prípade, ak v danom roku boli v obci evidovaní obyvatelia pripojení na stokovú sieť

Okres	počet bývajúcich obyvateľov	počet obyv. pripojených na stokovú sieť	% obyv. pripojených na stokovú sieť	počet obyv. pripojených na stokovú sieť s ČOV	% obyv. pripojených na stokovú sieť s ČOV	počet obyv. bez stokovej siete, ale s ČOV*	% obyv. bez stokovej siete, ale s ČOV*
Bytča	31 355	20 007	63,81	20 007	63,81	277	0,88
Žilina	160 425	125 203	78,04	125 203	78,04	0	0,00

*ČOV plní funkciu čistenia komunálnych odpadových vôd vo verejnom záujme

V okrese Bytča bol počet obyvateľov pripojených na stokovú sieť 20 007, čo predstavuje asi 64 % z celkového počtu obyvateľov okresu (stav k 31. 12. 2024). Počet obcí v okrese je 12, do aglomerácie pod 2 000 EO patrí 5 obcí, kde ani jedna obec nedisponuje VK (stoková sieť + ČOV). Zaujímavým prípadom v okrese je obec Štiavnik, kde okrem vybudovanej stokovej siete je vybudovaná aj ČOV pre bytové jednotky. Zároveň je potrebné podotknúť, že obec Maršová-Rašov nedisponuje vybudovanou stokovou sieťou, ale evidujeme tu vybudovanú ČOV pre bytové jednotky. Prevádzkovateľom VK vo všetkých obciach okresu, kde je vybudovaná, sú Severoslovenské vodárne a kanalizácie, a. s.

V okrese Žilina bol počet obyvateľov pripojených na stokovú sieť 125 203, čo predstavuje 78 % z celkového počtu obyvateľov okresu (stav k 31. 12. 2024). Počet obcí v okrese je 53, do aglomerácie pod 2 000 EO patrí 27 obcí. Z toho až 21 obcí nedisponuje VK (stoková sieť + ČOV). Prevádzkovateľom VK v okrese sú hlavne Severoslovenské vodárne a kanalizácie, a. s. (v 28 obciach), ďalším prevádzkovateľom je VaK SERVIS, s.r.o. (1 obec) a v jednej obci si verejnú kanalizáciu prevádzkuje obec sama.

• Protipovodňová ochrana

Z hľadiska protipovodňovej ochrany okresy Žilina a Bytča patria do územnej pôsobnosti Povodia horného Váhu, odštepny závod. SLOVENSKÝ VODOHOSPODÁRSKY PODNIK, štátny podnik, Povodie horného Váhu, odštepny závod ako správca vodohospodársky významných tokov je zodpovedný za povodňové zabezpečovacie práce na vodných stavbách a zariadeniach, ktoré má vo svojej správe. Z hľadiska povodňovej ochrany rozdeľujeme vodné

stavby a zariadenia na toky, ochranné hrádze, ktoré boli vybudované na ochranu proti veľkým vodám, ďalej na odvodňovacie kanály a čerpacie stanice na odvedenie vnútorných vôd, prírodné a odpadové kanály, hate a nádrže slúžiace pre energetické účely a nádrže s retenčným objemom. Okrem vodohospodárskych organizácií toky bystrinného charakteru spravujú Lesy SR, odpadové kanály Hydromeliorácie š. p. Orgány a organizácie, ktorým prislúcha starostlivosť o vodný tok (správca vodného toku) a majú v správe vodohospodárske stavby a zariadenia na tokoch, sú povinné vykonávať vlastnými silami a prostriedkami opatrenia na ochranu pred povodňami a na zmiernenie ich škodlivých účinkov.

Povodie horného Váhu, odštepny závod má 14 povodňových úsekov, ktoré sú situované na piatich prevádzkových strediskách Liptov, Orava, Turiec, Žilina a Nimnica. Celková dĺžka tokov v správe odštepneho závodu je 11 365,33 km, z toho ohrádzovaných úsekov je 105,90 km. Hlavným tokom odštepneho závodu je rieka Váh od rkm 176,400 (hranica okresu Trenčín) po km 367,200 (sútok Bieleho a Čierneho Váhu), v celkovej dĺžke 190,8 km, so všetkými svojimi prítokmi.

Rieka Váh na území odštepneho závodu je z prevažnej časti upravená. Sú tu vybudované jednostranné i obojstranné úpravy ako v Povodí horného Váhu, odštepny závod, tak i v správe ŽSR a OSC. Všetky toky v oblasti odštepneho závodu, hlavne ich horné úseky sa vyznačujú veľkým pozdĺžnym sklonom a majú typicky bystrinný charakter. Časť z nich je značne štrkonosná.

Povodie horného Váhu, OZ Ružomberok spravuje vodné stavby s energetickým využitím, a to: VS Oravská Priehrada a VS Tvrdošín, kaskáda Krpeľany – Sučany – Lipovec, odpadný kanál medzi VS Liptovská Mara a VS Bešeňová, kaskáda Hričov – Mikšová – Považská Bystrica, VS Nosice a kaskáda Dolné Kočkovce – Ladce – Ilava – Dubnica – Trenčín.

Vybudovaním vodných stavieb na vodnom toku Váh, z prevažnej miery za účelom energetického využitia, sa zmenil prirodzený odtok vody Váhu z povodia. Korytom Váhu je celoročne prepúšťaný biologický prietok od 10 do 15 m³.s⁻¹, podľa manipulačných poriadkov jednotlivých vodných stavieb. Ostatný prietok je využívaný na výrobu špičkovej elektrickej energie. Zvýšené prietoky, pri odtoku jarých a letných vôd, ktoré prevyšujú kapacitu jednotlivých VE, sú prepúšťané haťovými uzávermi do koryta Váhu. Prírodný charakter toku ostáva iba na prítokoch Váhu.

Na úseku Váhu medzi VS Hričov a zaústením OK Lipovec /Strečno/, je vybudovaná VS Žilina /rkm 254,900/. Táto vodná stavba okrem využitia energetického potenciálu rieky Váh, ochrany priľahlého územia pred povodňami a optimalizácii zimného režimu zabezpečí aj plynulý odber vody pre Tepláreň a Tento (Chemicalulúza, PT). Taktiež vybudovaním náhradného biokoridoru zabezpečí biologickú komunikáciu medzi úsekmi Váhu nad a pod nádržou VS Žilina, ďalej umožní riečnu plavbu po Váhu po Žilinu resp. rekreačné aktivity na vodnej ploche nádrže (VS Žilina rkm 254,900). Vybudovaním tejto vodnej stavby sa tvorbe ľadových bariér vo veľkej miere zabráni a tzv. „zimné povodne“ sa vylúčia.



V rámci okresu Žilina a Bytča boli v rámci Plánov manažmentu povodňových rizík (aktualizácia december 2021) identifikované **geografické oblasti a obce s existujúcim potenciálne významným povodňovým rizikom** na tokoch Varínka, Brodnianka, Vraní potok, Kysuca, Divinský potok, Radôstka, Lietavka, Rajčanka, Kolárovičský potok. Na zníženie povodňového rizika v predmetných geografických oblastiach boli navrhnuté

primerané technické opatrenia ako protipovodňové línie, stabilizácie svahov a pozdĺžneho profilu, prečistenie prietochného profilu, lesomelioračné zariadenia na zabezpečenie dnovej a smerovej stabilizácie a zachytávanie splavenín, a pod.

Investičná akcia „Žilina - Trnové, Trnovka a Breznický potok, úprava potokov“:

- Investičná akcia bola pripravená na základe uznesenia vlády č. 499 z 8. 10. 2014 a úloh z nej vyplývajúcich – konkrétne úloha B.17. Na investičnú akciu bolo vydané územné rozhodnutie v roku 2014 a následne aj stavebné povolenia taktiež v roku 2014, ktorých platnosť bola následne predĺžovaná. (SO 01, 02, 04 (OÚ Žilina) – apríl 2014, práv. 06/2014 (predĺžené 11/12 roku 2018) a SO 03 (MsÚ Žilina) – máj 2014, práv. 06/2014 (predĺžené v 2016, 2018 a 10/11 roku 2020). Stavebné povolenia sú platné a je možné pokračovať v stavebných prácach.
- Investičná akcia sa začala realizovať v 09/2021 vo vlastnej réžii SPSV II. Púchov. Keďže stavebný dvor Nimnica už v stavbe od 1. 1. 2025 nepokračuje, v ďalšom období bude realizovaná ako I2 (investičné akcie vykonávané dodávateľským spôsobom).
- Celkový náklad stavby 1 037 369,- eur bez DPH je z rozpočtu stavby. K 31. 12. 2024 boli na stavbe zrealizované vlastnými kapacitami práce vo finančnom objeme 216 331,84 eur bez DPH, z toho stavebné práce cca 130 000,- eur bez DPH. Odhadom po zohľadnení nárastu cien bude na dokončenie ešte potrebné cca 1,450 mil. eur bez DPH. Aktuálne Oddelenie investícií povodie Váh naplánovalo do prvej zmeny Investičného plánu 2025 sumu 3 000,- eur na aktualizáciu PD, ktorá bude riešiť rozdelenie SO 01 na už zrealizované práce a ešte nezrealizované a rovnako aj aktualizáciu rozpočtu na súčasnú cenovú úroveň tak, aby bolo zrejmé, koľko presne bude potrebné na dokončenie tejto investičnej akcie. Zároveň bude potrebné zabezpečiť verejné obstarávanie na dodávateľa stavebných prác, kde sa cena bude ešte meniť.

Investičná akcia môže byť delená na jednotlivé SO a etapizovaná:

- V roku 2026 – dokončenie stavebného objektu SO 01 – náklad cca 450 000,- eur bez DPH.
- V roku 2027 – realizácia SO 02 - Úprava Breznického potoka , SO 03 - Preložka plynovodu a prípojok a dokončenie SO 04 Preložka vodovodu – náklad cca 1.000.000,- eur bez DPH.

Investičná akcia „Žilina - Brodno, Brodnianka, úprava toku“

- Investičná akcia bola pripravená na základe uznesenia vlády č. 499 z 8. 10. 2014 a úloh z nej vyplývajúcich – úloha B.16. Na uvedenú investičnú akciu boli vydané územné rozhodnutie v roku 2016 a stavebné povolenia v rokoch 2019 a 2023, ktorých platnosť bola následne predĺžovaná. Stavebné povolenia sú platné a je možné stavbu realizovať. (SO 05 prekládka plynovodu a prípojok, SO 06 prekládka oznamovacích káblov a SO 07 prekládka NN vedenia (Mesto Žilina) – 08/2019, právoplatné 09/2019 (predĺžené 08/2021 a 01/2024) a SO 1-4 a SO 08 – 12/2023, právoplatné 6. 2. 2024)
- Projektovú dokumentáciu na stavebné povolenie a realizáciu stavby a rozpočet vypracovali v roku 2016, PD bola neskôr v roku 2022 aktualizovaná.
- Celkový náklad stavby v zmysle rozpočtu z roku 2016 predstavuje 1.917.065,56 eur bez DPH. Odhadom po zohľadnení nárastu cien (Cenkros) v období rokov 2016 – 2025 bude na realizáciu potrebných cca 3.800.000,- eur bez DPH.
- Aktuálne Oddelenie investícií povodie Váh rieši uzatvorenie novej Zmluvy o súhlase na vykonanie preložky NN, nakoľko pôvodne uzatvorená zmluva bola zo strany Stredoslovenskej distribučnej a.s. (SSD) zrušená. Zároveň bola zo strany SSD vznesená požiadavka na prepracovanie PD (SO 07 – prekládka NN vedenia) do ich nových

štandardov. Prepracovanie PD (SO 07) bude možné až po uzatvorení novej Zmluvy o preložke NN. Na prepracovanie PD (SO 07) máme už projektanta zazmluvneného.

- Oddelenie investícií povodie Váh plánuje predložiť projekt ako Žiadosť o nenávratný finančný príspevok v rámci výzvy na protipovodňovú ochranu koncom roka 2025, alebo začiatkom roka 2026 (ak bude aktuálne vyhlásená výzva otvorená).

V prípade financovania z iných zdrojov môže byť investičná akcia delená na jednotlivé SO a etapizovaná:

- V roku 2026 – 800.000,- eur bez DPH (realizácia v 2. polroku po zrealizovaní VO na dodávateľ'a)
- V roku 2027 a 2028 – 3.000.000,- eur bez DPH.

1.9.2 Potraviny

Ministerstvo pôdohospodárstva a rozvoja vidieka Slovenskej republiky v rámci svojej pôsobnosti vykonáva štátnu správu na úseku komplexnej kontroly potravinového reťazca - od kontroly pôdy a vstupov do pôdy, hnojív, fytosanitárnu ochranu a kontrolu prípravkov na ochranu rastlín, krmív, komplexnú veterinárnu kontrolu a ochranu územia, kontroly zdravia a pohody zvierat, chorôb prenosných zo zvierat na ľudí, vedľajších produktov, kontroly hygieny v prevádzkarňach produkujúcich živočíšne produkty, kontroly importu, rezíduí pesticídov a veterinárnych liečiv, kontaminantov, geneticky modifikovaných potravín a krmív a monitoringu ďalších faktorov potravinového reťazca, ktoré s bezpečnosťou potravín úzko súvisia. Vo finálnej fáze zabezpečuje kontrolu kvality, bezpečnosti a zdravotnej neškodnosti potravín s cieľom chrániť zdravie a práva spotrebiteľ'a.

V súvislosti s prejavmi globalizačných trendov v maloobchode a vstupe medzinárodných spoločností na slovenský trh došlo k procesu koncentrácie maloobchodu v prospech veľkometrážnych predajní potravín v podobe supermarketov a hypermarketov. Na tieto procesy nadväzujú aj zmeny v nákupnom správaní spotrebiteľ'ov. Spotrebiteľia (aj na vidieku) si osvojili nákup vo veľkometrážnych predajniach, ktoré začali na slovenskom trhu dominovať. To malo negatívny dopad na potravinársky maloobchod, ktorý sa na slovenskom vidieku prejavuje v podobe vzniku tzv. „potravinových púští“. Napriek označeniu potravinové púšte sa však tento problém netýka len dostupnosti samotných potravín, ale aj ďalších nepotravinárskych tovarov každodennej potreby.

Jednou z typických prejavov potravinových púští je, že sa vo zvýšenej miere nachádzajú v sociálno-ekonomicky zaostalých územiach. Determinujúcim sociálno-ekonomickým faktorom podmienujúcim vznik a rozširovanie potravinových púští je nízky príjem obyvateľ'ov značne ovplyvňujúci spotrebu a nákupné správanie, slabú kúpyschopnosť, ale aj problémy spojené s dostupnosťou do obchodov.

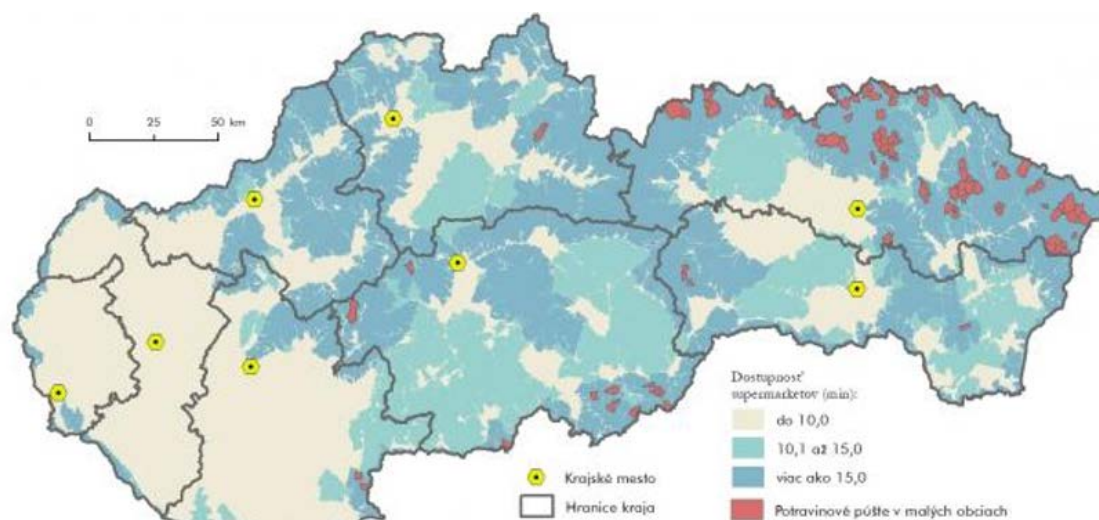
V podmienkach Slovenskej republiky máme často zmapované potravinové púšte vo väčších, mestských aglomeráciách (obdobne ako v iných krajinách EÚ), pričom takmer absentuje komplexnejšia analýza vidieckeho prostredia. Práve toto územie sa vyznačuje najvyššou mierou potenciálneho vytvorenia potravinových púští.

Maloobchod má nezanedbateľnú vonkajšiu väzbu na bývanie, spôsob života, životné prostredie a rôzne oblasti. Maloobchod možno preto vnímať ako súčasť vidieckej kultúry. Na jednej strane predstavuje klasické podnikanie, v ktorom dopyt po tovaroch je kľúčovým predpokladom ekonomického života predajne. Mnohé obce sú odkázané na základnú občiansku obsluhu, ktorú zabezpečujú práve predajne potravín a zmiešaného tovaru.

Z pohľadu riešenia potravinových púští je nevyhnutné, aby vidiecke predajne ponúkali viac služieb než je iba predaj základných potravín a nepotravinárskych produktov dennej potreby. Zákazníkom by mohli poskytovať tiež napr. poštové služby alebo voľne predajný lekárenský tovar. Rozširovanie služieb je cestou ku konkurencieschopnosti. Všeobecne možno predpokladať, že širšia ponuka môže znamenať aj väčšie uspokojenie potrieb kupujúcich. Podstatné je, aby sa tieto spôsoby predaja stretli so širšou podporou a hľadaním efektívnych riešení.

Podľa dostupných informácií bolo na Slovensku v roku 1996 až 46 % obcí, v ktorých sa nenachádzala žiadna predajňa potravinárskeho tovaru, supermarket alebo predajňa tovaru. V priebehu desaťročí došlo k výraznejšiemu úbytku obcí bez potravinárskych predajní, pričom ich podiel klesol pod úroveň 7 %. Znamená to, že situácia sa postupne vyvíja priaznivejšie vo vzťahu k obyvateľom malých obcí.

Podľa štúdie ZMOS, realizovanej v roku 2019, bolo na Slovensku identifikovaných 102 reálnych potravinových púští z kategórie malých obcí (do 500 obyvateľov). Až 62 % týchto obcí patrí do veľkostnej kategórie do 250 obyvateľov. Ide o obce lokalizované prevažne na východe Slovenska a v južných okresoch stredného Slovenska (RS,PT).



Zdroj: Dopadová štúdia: Potravinová dostupnosť na vidieku, 2020, ZMOS; (https://www.zmos.sk/potravinova-dostupnost-na-vidieku-oznam/mid/419520/.html#m_419520)

Predpokladá sa, že počet potravinových púští je na Slovensku väčší, keďže neexistuje databáza obcí, v ktorých sa (ne)nachádzajú predajne potravín. ŠÚ SR ukončil takúto evidenciu Mestskej a obecnej štatistiky v roku 2013. Podľa prieskumu ZMOS až 55,3 % starostov konštatovalo, že nie je možné ekonomicky zabezpečiť činnosť potravinovej predajne. Dokonca 64,2 % starostov obcí s počtom obyvateľov do 250 si myslí, že to nie je možné, v prípade obcí do 500 obyvateľov je o tejto nemožnosti presvedčených 33 % starostov.

Odstránenie problému s nedostupnosťou potravín na vidieku si bude vyžadovať spoluprácu všetkých zainteresovaných strán a rezortov a použitie celého spektra nástrojov, pretože jednotlivé vidiecke sídla budú vyžadovať osobitný prístup. Pri odstraňovaní potravinových púští je tiež veľmi dôležité a potrebné vziať do úvahy fakt, že na Slovensku máme až 36 prihraničných okresov z celkového počtu 79, pričom až 48 % populácie žije v prihraničných oblastiach. Táto časť populácie Slovenska využíva blízkosť hranice na cezhraničné nákupy, kde maloobchodné prevádzky v susedných krajinách nastavujú cenovú politiku účelovo, a tým lákajú obyvateľov SR na nákupy potravín za hranicami SR. Cestou je zvyšovanie konkurencieschopnosti slovenských dodávateľov, spájanie výrobcov a pomoc pri zakladaní ich odbytových organizácií.

Na základe vyššie uvedených faktov je nevyhnutné vnímať dostupnosť maloobchodných predajní na vidieku ako službu vo verejnom záujme. Zavedenie podporných, dotačných mechanizmov zvýši kvalitu života v dotknutom území a zároveň je priestor na podporu lokálnej ekonomiky a produkcie.

1.9.3 Podpora a rozvoj vidieka

Podpora pre okresy Žilina a Bytča v rámci Programu rozvoja vidieka 2014-2022

Sledované obdobie: od 1. 4. 2025 (posledných 6 mesiacov)

V okresoch Žilina a Bytča bolo schválených alebo je v realizácii 14 projektov. Celkový objem schválených finančných prostriedkov je 1 770 476,35 eur. V rámci poľnohospodárskej prvovýroby (4.1) bolo podporených 5 projektov v objeme 440 369,85 eur. Z toho je vyplatených prijímateľom 177 984,80 eur. Lesnícke projekty (8.6), v celkovom počte 8, boli podporené sumou 1 300 106,50 eur, z toho je 160 206,00 eur vyplatených prijímateľom.

Podpora pre okresy Žilina a Bytča v rámci opatrenia LEADER pre Miestne akčné skupiny

V okrese Žilina v rámci opatrenia LEADER bolo podporených 17 projektov v celkovom objeme 687 085,97 eur. Z toho podpora smerujúca do miestnej samosprávy (mestá a obce) predstavuje 435 464,31 eur, ktoré sa implementujú v rámci 12 projektov. Súkromný sektor bol podporený v rámci 5 projektov v objeme 251 621,66 eur. Prijímateľom v rámci 19.2 bolo vyplatených 39 950,00 eur.

V okrese Bytča nepôsobí žiadna schválená MAS. Obce z tohto okresu (napr. Hlboké nad Váhom, Hvozdnica, Jablonové, Kolárovice, Kotešová, Maršová - Rašov, Petrovice, Predmier, Súľov - Hradná, Štiavnik, Veľké Rovné) združovalo Občianske združenie „Miestna akčná skupina Zem palatína Juraja Thurzu“, ktorému nebol udelený štatút MAS.

Po zrealizovaní všetkých projektov bude doručených do okresov Žilina a Bytča v rámci Programu rozvoja vidieka takmer 2,5 mil. eur. Ide o zásadnú podporu rozvoja vidieka v rámci týchto dvoch okresov.

1.9.4 Zdravie

V ŽSK poskytuje služby 1 499 poskytovateľov zdravotnej starostlivosti s celkovou kapacitou 605 denných miest pre pacientov a 5 258 postelí ústavnej zdravotnej starostlivosti.

Štatistika počtu poskytovateľov zdravotnej starostlivosti, denných miest a postelí v samosprávnych krajoch SR

celkové kapacity	Počet poskytovateľov zdravotnej starostlivosti	Počet denných miest pre pacientov spolu	Počet postelí
Banskobystrický kraj	1 407	641	6 222
Bratislavský kraj	1 783	914	4 714
Košický kraj	1 815	775	5 512
Nitriansky kraj	1 427	515	3 437
Prešovský kraj	1 852	774	7 500
Trenčiansky kraj	1 235	656	5 040
Trnavský kraj	1 250	503	4 731
Žilinský kraj	1 499	605	5 258
Slovenská republika	12 058	5 383	42 414

Zdroj: NCZI

Na základe analýzy kapacít a potrieb zdravotnej starostlivosti je možné konštatovať, že v porovnaní s ostatnými samosprávnymi krajmi je v ŽSK priemerný počet denných miest a priemerný počet postelí na obyvateľa.

Prepočítaný počet poskytovateľov zdravotnej starostlivosti, denných miest a postelí na 10 000 obyvateľov samosprávnych krajov SR

<i>prepočet na 10 tis. obyvateľov</i>	Počet poskytovateľov zdravotnej starostlivosti	Počet denných miest pre pacientov spolu	Počet postelí
Banskobystrický kraj	23	10	101
Bratislavský kraj	24	13	65
Košický kraj	23	10	71
Nitriansky kraj	21	8	51
Prešovský kraj	23	10	93
Trenčiansky kraj	22	12	89
Trnavský kraj	22	9	84
Žilinský kraj	22	9	76
Slovenská republika	22	10	78

Zdroj: NCZI

Zdravotnú starostlivosť zabezpečuje v ŽSK celkovo 11 159 zdravotníckych pracovníkov (ide o prepočítaný evidenčný počet pracovníkov v zdravotníctve v pracovnom a mimopracovnom pomere vo vyjadrení ekvivalentu plného pracovného času).

Vzhľadom na štatistiky kapacít poskytovania zdravotnej starostlivosti v regiónoch je potrebné riešiť významne nedostatočné kapacity v ŽSK, a to predovšetkým formou podpory zabezpečenia a modernizácie materiálno-technického zabezpečenia ústavných a ambulantných poskytovateľov zdravotnej starostlivosti.

Pre podporu realizácie vyššie uvedených opatrení je nevyhnutné, najmä, ale nie výlučne, maximalizovať efektívnosť čerpania zdrojov Plánu obnovy a odolnosti, a to aj s ohľadom na realokáciu zdrojov z oblastí, ktoré nevedia naštartovať robustné čerpanie, v prospech financovania priorít v oblasti zdravotnej starostlivosti.

- **Kúpeľná starostlivosť**

Žilinský samosprávny kraj je veľmi významným regiónom z hľadiska poskytovania **kúpeľnej starostlivosti**. V rámci regiónu sa nachádza viacero významných kúpeľných obcí, konkrétne Turčianske Teplice, Rajecké Teplice a Lúčky.

Kúpele v Turčianskych Tepliciach patria k najstarším slovenským kúpeľným miestam s termálnymi prameňmi. Termálna voda je minerálna, používa sa na kúpeľné a rehabilitačné procedúry. Kúpele majú rozsiahlu medicínsku špecializáciu vrátane indikácií pre ochorenia pohybového ústrojenstva, neurologické ochorenia a vybrané vnútorné ochorenia.

Prírodné liečebné kúpele v Rajeckých Tepliciach predstavujú jedny z najvýznamnejších kúpeľných centier na Slovensku. Poskytujú komplexnú kúpeľnú starostlivosť založenú na využívaní prírodných liečivých zdrojov v kombinácii s modernými diagnostickými a rehabilitačnými postupmi za účelom prevencie vzniku chorôb, prevencie komplikácií chronických chorôb, liečenia porúch zdravia a následnej rehabilitácie a regenerácie so zameraním na indikácie choroby pohybového ústrojenstva, onkologické procedúry, nervové choroby a choroby z povolania.

Kúpele Lúčky sú známe od 18. storočia ako kúpeľné stredisko regiónu Liptov. V rámci kúpeľnej starostlivosti sa využívajú karbonátno-uhličité minerálne vody a bahnité kúpele (peloidy), ktoré sú vhodné pri liečení reumatických a pohybových ochorení. V kúpeľoch sa liečia tiež choroby tráviaceho ústrojenstva, choroby z poruchy látkovej výmeny a žliaz s vnútornou sekréciou a netuberkulózne choroby dýchacích ciest.

Kúpeľné miesta sú nielen zdravotníckymi zariadeniami poskytujúcimi komplexnú liečebno-rehabilitačnú starostlivosť, ale aj významným prvkom prevencie. Vďaka kombinácii medicínskej odbornosti a prírodného potenciálu zohrávajú dôležitú úlohu v prevencii, liečbe i podpore kvality života pacientov. **Podpora kúpeľnej starostlivosti by mala vychádzať z troch navzájom prepojených súvislostí:**

- kúpeľníctvo je súčasťou lekárskeho vedného odboru Fyziatria, balneológia a liečebná rehabilitácia, v ktorom je, za pomoci prírodných liečivých zdrojov, zaisťovaná liečba a prevencia rôznych ochorení;
- poskytovanie kúpeľnej starostlivosti, ktorá nadväzuje na predchádzajúcu ambulantnú alebo ústavnú zdravotnú starostlivosť, na základe odporúčania ošetrojúceho lekára je plne alebo čiastočne uhrádzaná na základe verejného zdravotného poistenia;
- poskytovanie kúpeľnej starostlivosti pre samoplatcov je podnikateľská aktivita, ktorá ma za cieľ dosiahnutie pozitívnych ekonomických prínosov za použitia optimálne nastavených ekonomických nákladov;
- s ohľadom na rozsah kúpeľných miest a potenciál ich rozvoja ako významného hospodárskeho segmentu je nevyhnutná implementácia nástrojov pre podporu internacionalizácie produktov a služieb slovenského kúpeľníctva.

Systémová podpora kúpeľníctva by mala zahŕňať rozvoj vedeckého výskumu a inovácií v kúpeľníctve, posilnenie úlohy kúpeľníctva v prevencii a rehabilitácii a komplexný rozvoj infraštruktúry kúpeľných funkčných regiónov. Konkrétne by sa teda mala zameriavať na zefektívnenie využívania prírodných liečivých zdrojov, modernizáciu balneologických zariadení, rozvoj inovatívnych liečebno-rehabilitačných programov, vývoj nových liečebných protokolov spájajúcich klasickú balneoterapiu s modernou rehabilitačnou medicínou, využitie fondov EÚ na obnovu a energetickú efektívnosť liečebných zariadení, spoluprácu s výskumnými inštitúciami a univerzitami v oblasti balneológie, fyzioterapie a regenerácie, posilnenie spolupráce so zdravotnými poisťovňami a vzdelávanie a špecializačné programy pre balneológov, fyzioterapeutov a kúpeľných lekárov.

1.9.5 Energetika

• Elektroenergetika

Prevádzkovateľom distribučnej sústavy v danom regióne je spoločnosť Stredoslovenská distribučná, a.s. („SSD“). SSD zabezpečuje v regiónoch Žilina a Bytča distribúciu elektrickej energie prostredníctvom elektrických staníc (ďalej aj „ESt“) Varín, Žilina - Rajčianka, Teplička nad Váhom, Lietavská Lúčka, Tepláreň Žilina, Hričov a Bytča. V súčasnosti sa v elektrickej stanici 400/110 kV Varín realizuje výmena 400 kV transformátora za nový. Investičná akcia spoločnosti Slovenská elektrizačná prenosová sústava, a. s. si vyžiadala pre bezpečné a spoľahlivé zásobovanie elektrickou energiou aj viaceré investície na strane SSD:

- V7717/7718 – Komplexná rekonštrukcia 110 kV vedení tvoriacich prepojenie medzi uzlovými oblasťami Varín a Sučany,
- V7701 a V7702 – Komplexná rekonštrukcia 110 kV vedení tvoriacich prepojenie medzi uzlovými oblasťami Varín a Považská Bystrica,
- ESt Žilina – Rajčianka 110/22 kV SSD rekonštrukcia riadiaceho informačného systému, ochrán, vlastnej spotreby a novej rozvodne R22 kV.

SSD postupne realizuje kroky na zabezpečenie dostatočnej kapacity v lokalite Turčianskych Teplíc v dlhodobom horizonte. Pre danú oblasť bola spracovaná sieťová štúdia a vypracovaná podrobná analýza výkonového pokrytia požiadaviek odberateľov v lokalite Turčianske Teplice.

Posilnenie výkonu je však ovplyvnené externými faktormi, ktoré SSD nevie ovplyvniť. Ako možné rizikové faktory SSD vníma povoľovacie procesy, zabezpečenie podkladov z hľadiska majetkovoprávneho vysporiadania a inžinierskej činnosti, ako aj oneskorenie realizácie súvisiacich investícií v oblasti Ladce. Predpokladaná doba trvania realizácie všetkých i súvisiacich investičných akcií je odhadovaná na 24 mesiacov od nadobudnutia právoplatnosti príslušných povolení a začatí realizácie najskôr v roku 2028.

SSD v regióne Žilina a Považská Bystrica plánuje viaceré investičné aktivity:

- ESt Varín – komplexná rekonštrukcia technológie rozvodne R110 kV (primárnej aj sekundárnej), doplnenie kompenzačnej tlmivky veľmi vysokého napätia (ďalej aj „VVN“) a rekonštrukcia súvisiacich zariadení,
- ESt Teplička nad Váhom – výmena riadiaceho informačného systému a ochrán a doplnenie rozvodne R22 kV,
- SSD pripravuje rekonštrukciu vedenia VVN V 7803/7804 medzi elektrickými stanicami Mikšová – Považská Bystrica, ktorá je pripravená na realizáciu. Vedenie tvorí súčasť prepojenia medzi uzlovými oblasťami Varín a Považská Bystrica,
- ESt Lietavská Lúčka – výstavba novej budovy a novej rozvodne R22 kV vo fáze prípravy projektovej dokumentácie,
- vybudovanie ultrarýchlych (UFC) nabíjacích bodov pre elektromobily na diaľničných odpočívadlách Predmier a Považská Bystrica.

Okrem toho je v tejto lokalite vybudovaných 1 294 distribučných trafostaníc vysokého napätia/nízkeho napätia. Distribúcia je zabezpečená do takmer 100 000 odberných miest.

• Plynárenstvo

Prevádzkovateľom distribučnej siete v uvedenom regióne je spoločnosť SPP – distribúcia, a. s. Najvýznamnejšie plynárenské zariadenia v okresoch Žilina a Bytča sú VTL plynovody PN 63 DN 500, PN 40 DN 500 a nižšie dimenzie. Pri distribúcii plynu pre odberateľov v okresoch Žilina a Bytča spoločnosť SPP – distribúcia, a. s. nevníma zo svojho pohľadu žiadne problémy.

Prehľad plynárenskej infraštruktúry

Okres	Počet obcí	Plynárenské siete v údržbe (dĺžka v km)	NTL (km)	STL1 (km)	STL2 (km)	VTL (km)
Bytča	12	204,565	12,268	52,374	139,923	34,19
Žilina	53	835,313	120,686	304,727	409,9	149,801

Zdroj: SPP – distribúcia, a. s.

Poznámka: NTL – nízkotlakový plynovod; STL – strednotlakový plynovod (STL1/STL2 – podľa priemeru); VTL – vysokotlakový plynovod

• Teplárenstvo

Zásobovanie teplom - Žilina

V meste Žilina možno rozdeliť zdroje tepla do kategórií:

- Zdroje tepla pre centrálnu zásobovanie teplom od spoločnosti MHTH Žilina pre bytový, verejný a podnikateľský sektor,
- Zdroje tepla pre zásobovanie teplom pre bytový sektor na sídlisku Hájik plynovými kotolňami spoločnosti Bytterm, a.s.,
- Zdroje tepla v individuálnej bytovej výstavbe,
- Zdroje tepla v objektoch verejného a podnikateľského sektora nepripojených na CZT.

MHTH Žilina je dominantným producentom tepelnej a elektrickej energie v meste a jeho najbližšom okolí, kde v roku 2024 bolo celkové predané množstvo tepla na úrovni 330 385 MWh. Výroba tepla v Žiline má vyše 50-ročnú tradíciu, neustále sa zlepšujú procesy, ktoré zabezpečujú stabilitu kvality výroby. Zvýšenie efektivity a ekologickosti sa podarilo výraznou mierou zvýšiť prebiehajúcou intenzifikáciou využitia paliva a modernizáciou zariadení. V roku 2024 sa uskutočnila rekonštrukcia horúcovodu Námestie Jána Pavla II. - OBI a tiež generálna oprava turbogenerátora TG 2.

Zásobovanie teplom - Bytča

Spoločnosť TEZAR Bytča prevzala tepelné hospodárstvo mesta Bytča v roku 1994. V súčasnosti je výroba a dodávka tepla v meste Bytča plne automatizovaná. Prevádzkuje sa jeden veľký okruh centrálného zásobovania teplom (CZT) – Sídliisko, dva stredné okruhy CZT – Centrum a Úvažie a tri malé, lokálne kotolne – Kollárova 632, Hlinická 405 a Hlinická 406. Všetky tieto okruhy boli postupom času modernizované a v súčasnosti dosahujú vysokú efektivitu výroby a distribúcie tepla. Všetky zdroje tepla používajú na výrobu tepla zemný plyn. Do budúcnosti sa uvažuje s prepojením tepelných okruhov Sídliisko a Centrum a tým aj lepším využitím zdrojov v podobe zvýšenia efektívnosti výroby najväčšej kotolne. Kotolňa Centrum bude slúžiť ako studená záloha.

• Kritické a nerastné suroviny

V zmysle Nariadenia Európskeho parlamentu a Rady (EÚ) 2024/1252 z 11. apríla 2024, ktorým sa stanovuje rámec na zaistenie bezpečných a udržateľných dodávok kritických surovín, sa v regióne nenachádzajú projekty zamerané na ťažbu kritických surovín. V oboch okresoch však prebieha ťažba surovín potrebných pre stavebný priemysel, konkrétne stavebného kameňa, štrkopieskov, vápenca a dolomitu.

1.9.6 Informačné a komunikačné technológie

• Poskytovanie služby telekomunikačnej siete, internet, zvyšovanie pripojiteľnosti

Pôsobnosť orgánov štátnej správy v sektore elektronických komunikácií a poštových služieb vymedzuje príslušná právna úprava, a to tak za oblasť štátnej regulácie, dohľadu i ostatných činností tiež podľa osobitných predpisov. Pôsobnosť Ministerstva dopravy Slovenskej republiky a Úradu pre reguláciu elektronických komunikácií a poštových služieb upravuje jednak zákon č. 452/2021 Z. z. o elektronických komunikáciách v znení neskorších predpisov a zákon č. 324/2011 Z. z. o poštových službách v znení neskorších predpisov.

Zabezpečenie pripojenia k verejnej sieti v pevnom umiestnení s možnosťou využívať hlasovú komunikačnú službu a službu širokopásmového prístupu k internetu (s minimálnou prenosovou rýchlosťou 10 Mbit/s downlink, 1 Mbit/s uplink a oneskorením do 150 ms) a poskytovanie takéhoto pripojenia za dodržania princípov nediskriminácie, proporcionality a transparentnosti ako služby vo verejnom záujme (tzv. univerzálnej služby) je v týchto dvoch okresoch nadpriemerné. Pokrytie univerzálnou službou zostáva na rovnakej úrovni ako pred dvoma rokmi. Pokrytie univerzálnou službou všeobecne radí umiestnenie okresov Žilina i Bytča do prvej polovice slovenských okresov - Žilina 97,52 % pokrytých domácností v roku 2024, Bytča 97,43 %.

Z pohľadu **pokrytia optickou infraštruktúrou** sú okresy Žilina a Bytča tiež nadpriemerne umiestnené, oba okresy sa nachádzajú v prvej polovici prehľadu slovenských okresov. V porovnaní s rokom 2022 však došlo k výraznému zlepšeniu situácie. V okrese Žilina sa pokrytie optickou sieťou zvýšilo o viac ako 17 percentuálnych bodov a v okrese Bytča o viac ako 18 percentuálnych bodov. Celkovo je v okrese Žilina optickou sieťou pokrytých 46 z 53 obcí, v okrese Bytča je pokrytých 11 obcí z 12. Počet zákazníkov využívajúcich optickú technológiu

vzrástol oproti minulému roku v okrese Žilina o viac ako 13 %, v okrese Bytča bol zaznamenaný nárast takmer o 14 %.

Pokrytie územia oboch okresov optickou infraštruktúrou je najmä zásluhou spoločností SSE-TelcoHub, s.r.o. a Slovak Telekom, a. s. V tejto súvislosti je potrebné podotknúť, že oba z uvedených okresov zaznamenávajú nižšiu mieru využívania optických služieb (konkr. počet prístupov na 100 pokrytých domácností) ako je slovenský priemer, čo môže odrážať nižšiu kúpyschopnosť obyvateľstva v týchto lokalitách. Možno predpokladať, že títo obyvatelia siahajú skôr po starších, ale lacnejších službách (typicky WiFi pripojenie). Je však vysoko otáznne, či by prípadná intervencia zo strany štátu v tomto smere bola účelná, a najmä efektívna.

Ohľadne zvyšovania miery pokrytia lokalít kvalitnou konektivitou plánuje Úrad pre reguláciu elektronických komunikácií a poštových služieb zmapovať v tomto roku skutkový stav menej pokrytých miest – obce Divina a Lutiše (okres Žilina) a obce Veľké Rovné a Jablonové (okres Bytča). V prípade, ak v priebehu 3 nasledujúcich plánovaných rokov nepôjde do týchto lokalít žiaden operátor na komerčnej báze, regulačný úrad využije inštitút univerzálnej služby.

Vo väzbe na sociálne intervencie zamerané na zvýšenie **pripojiteľnosti zraniteľných skupín obyvateľstva** boli na základe objektívnych kritérií vybrané nasledujúce kategórie spotrebiteľov: žiaci a študenti základných a stredných škôl zo sociálne znevýhodneného prostredia, osoby so zdravotným a mentálnym znevýhodnením, a v prípade nevyčerpania alokácie aj študenti 1. ročníka stredných škôl. Tieto kategórie spotrebiteľov sú zahrnuté do systému, na ktoré by sa mal systém sociálnych poukazov zamerať. Podľa Úradu pre reguláciu elektronických komunikácií a poštových služieb pôsobí v okresoch Žilina a Bytča 26 internetových poskytovateľov, ktorí boli v rámci trhovej analýzy oslovení a sú schopní poskytovať internetové služby na pevnom mieste s minimálnou rýchlosťou 30 Mbit/s v čase špičky, zabezpečiť inštaláciu služby a poskytnúť zariadenie na šírenie signálu. Väčšina podnikov prijala pripravované opatrenie pozitívne a prejavila ochotu zapojiť sa do pripravovaného projektu.

• Poskytovanie poštových služieb

V sektore poštových služieb je prístup obyvateľstva k ponuke poštových služieb, ktorá slúži na zabezpečenie minimálneho uspokojenia potrieb všetkých užívateľov poštových služieb na celom území našej krajiny za rovnakých podmienok, v ustanovenej kvalite, za primeranú cenu a každý pracovný deň najmenej s jedným vybraním a dodaním denne, zabezpečený rovnako prostredníctvom služby vo verejnom záujme, tzv. **univerzálnej služby**. Jej poskytovaním je poverená **Slovenská pošta, a. s.**, a to na základe poštovej licencie č. 7338/ORPS/2022-25092 z 8. septembra 2022 s platnosťou na 5 rokov.

V okrese Žilina zabezpečuje poštové služby **27 pôšt (23 dodávacích a 4 podávacie)**, pričom priamo v meste Žilina zabezpečuje poštové služby 8 pôšt. Do spádovej oblasti dodávacích pôšt patrí 53 obcí. Z uvedeného počtu pôšt je od 28. 4. 2025 dočasne zatvorená podávacia pošta Dolná Tižiná, z dôvodu prebiehajúcej rekonštrukcie. Poštové služby zabezpečuje pošta Varín.

V rámci transformácie Slovenskej pošty došlo od 01.09.2025 k ukončeniu prevádzky Pošty Žilina 3 a Pošty Žilina 9, od 1. 10. 2025 k ukončeniu prevádzky Pošty Turie. Uvedené pošty boli nepovinné, tzn. boli prevádzkované nad rámec Požiadaviek na kvalitu univerzálnej služby. Služby pôvodných pôšt sú od uvedeného dátumu poskytované prostredníctvom nástupníckej Pošty Žilina 7, Prielohy 1012/7, Žilina a Pošty Žilina 1, Sládkovičova 169/14, Žilina príp. iných pôšt v meste podľa vlastného výberu zákazníka, kde dôjde k posilneniu prevádzky s cieľom zefektívniť poskytovanie služieb a k zjednoteniu a úprave rozsahu otváracích hodín, čím sa zlepší komfort pre zákazníkov. Služby pôvodnej Pošty Turie sú od októbra 2025 zabezpečované Poštou Lietavská Lúčka. Okrem toho je v meste Žilina možné využívať aj 6 BalíkoBOXov.

V okrese Bytča sú poštové služby zabezpečované 8 dodávacími poštami. Do spádovej oblasti týchto pôšt patrí 12 obcí, v ktorých Slovenská pošta zabezpečuje dodávanie zásielok. Okrem pôšt Slovenská pošta prevádzkuje v meste Bytča 1 BalíkoBOX. Prostredníctvom zmluvného partnera prevádzkuje tiež 1 výdajné miesto balíkových zásielok, tzv. **PoštaPOINT**, umiestnený v meste Bytča.

V obidvoch okresoch Slovenská pošta pripravuje prostredníctvom obchodného partnera možnosti rozšírenia súčasnej siete BalíkoBOXov o PartnerBOXy s lepšou dostupnosťou pre zákazníkov Slovenskej pošty. Obce, v ktorých nie je prevádzkovaná pošta, majú najbližšiu poštu vo vzdialenosti do 10 km.

V súvislosti s ohláseným **procesom transformácie Slovenskej pošty** aktuálne prebiehajú interné analýzy a prehodnocovanie viacerých alternatív. Prvá fáza je zameraná na optimalizáciu pôšt v krajských a okresných mestách, až následne na vidiecke pošty. Plánované kroky bude Slovenská pošta realizovať zodpovedne, s maximálnym dôrazom na stabilitu a kontinuitu služieb, bez negatívneho dopadu na obce a ich občanov. Ak sa optimalizácia siete poštových pobočiek bude týkať jednotlivých miest/obcí, o všetkých krokoch Slovenskej pošty budú primátori miest a starostovia obcí včas a transparentne informovaní.

1.9.7 Doprava

- **Cestná infraštruktúra – výstavba diaľnic a rýchlostných ciest, rekonštrukcia ciest**

V okrese Bytča bolo k 1. 1. 2025 spolu 107,689 km ciest. Z celkovej dĺžky cestnej siete v okrese Bytča sa podieľajú diaľnice dĺžkou 9,350 km, cesty I. triedy dĺžkou 25,653 km, cesty II. triedy dĺžkou 29,936 km a cesty III. triedy dĺžkou 42,750 km.

Okresom Bytča prechádzajú diaľnica D1 (v celkovej dĺžke 9,350 km) a cesty I. triedy č. I/10 (v celkovej dĺžke 17,329 km) a I/61 (v celkovej dĺžke 8,324 km). Na diaľnici D1 sa nachádza 22 mostných dilatačných celkov v správe Národnej diaľničnej spoločnosti, pričom stavebnotechnický stav (STS) týchto celkov je nasledovný: veľmi dobrý (STS 2) 12, dobrý (STS 3) 8 a uspokojivý (STS 4) 2. Na ceste I/10 sa nachádza 11 mostných dilatačných celkov v správe Slovenskej správy ciest, pričom stavebnotechnický stav týchto celkov je nasledovný: dobrý (STS 3) 2, uspokojivý (STS 4) 3, zlý (STS 5) 3 a veľmi zlý (STS 6) 3. Na ceste I/61 sa nachádzajú 7 mostných dilatačných celkov v správe Slovenskej správy ciest, pričom stavebnotechnický stav týchto celkov je nasledovný: uspokojivý (STS 4) 4, zlý (STS 5) 2 a havarijný (STS 7) 1.

V okrese Žilina bolo k 1.1.2025 328,609 km ciest. Z celkovej dĺžky cestnej siete v okrese Žilina sa podieľajú cesty diaľnice dĺžkou 25,248 km, I. triedy dĺžkou 79,412 km, cesty II. triedy dĺžkou 45,405 km a cesty III. triedy dĺžkou 178,544 km.

Okresom Žilina prechádzajú diaľnica D1 (v celkovej dĺžke 12,765 km), diaľnica D3 (v celkovej dĺžke 12,483 km) a cesty I. triedy č. I/11 (v celkovej dĺžke 5,396 km), I/18 (v celkovej dĺžke 16,210 km), I/60 (v celkovej dĺžke 6,462 km), I/61 (v celkovej dĺžke 12,862 km), I/64 (v celkovej dĺžke 35,539 km), I/64b (v celkovej dĺžke 2,698 km) a I/64c (v celkovej dĺžke 0,245 km). Na diaľnici D1 sa nachádza 33 mostných dilatačných celkov v správe Národnej diaľničnej spoločnosti, pričom stavebnotechnický stav (STS) týchto celkov je nasledovný: bezchybný (STS 1) 5, veľmi dobrý (STS 2) 23 a dobrý (STS 3) 3 a pri 2 dilatačných celkoch nie je STS určený. Na diaľnici D3 sa nachádza 37 mostných dilatačných celkov v správe Národnej diaľničnej spoločnosti, pričom stavebnotechnický stav (STS) týchto celkov je nasledovný: bezchybný (STS 1) 5, veľmi dobrý (STS 2) 15, dobrý (STS 3) 11 a uspokojivý (STS 4) 6. Na ceste I/11 sa nachádza 14 mostných dilatačných celkov, z toho je v správe Slovenskej správy ciest 7, pričom stavebnotechnický stav týchto celkov je nasledovný: veľmi dobrý (STS 2) 6, uspokojivý (STS 4) 1. V správe Národnej diaľničnej spoločnosti je 5 mostných dilatačných

celkov v stavebnotechnickom stave uspokojivý (STS 4) 4 a zlý (STS 5) 1. Ostávajúce mostné objekty (2) sú v správe mesta Žilina a ich STS nie je určený. Na ceste I/18 sa nachádza 21 mostných dilatačných celkov, z toho v správe Slovenskej správy ciest je 14 mostných dilatačných celkov so stavebnotechnickým stavom: bezchybný (STS 1) 3, dobrý (STS 3) 3, uspokojivý (STS 4) 6, a veľmi zlý (STS 6) 2. Ostávajúce mostné objekty (7) sú v správe mesta Žilina, Železníc slovenskej republiky a DOLVAP Varín a ich STS je nasledovný: bezchybný (STS 1) 1, veľmi dobrý (STS 2) 1 a dobrý (STS 3) 5. Na ceste I/60 sa nachádza 46 mostných dilatačných celkov, z toho je v správe Slovenskej správy ciest 40, pričom stavebnotechnický stav týchto celkov je nasledovný: bezchybný (STS 1) 1, veľmi dobrý (STS 2) 9, dobrý (STS 3) 3, uspokojivý (STS 4) 15 a zlý (STS 5) 12. Ostávajúce mostné objekty (6) sú v správe mesta Žilina, ich STS je nasledovný: veľmi dobrý (STS 2) 2 a pri 4 ich STS nie je určený. Na ceste I/61 sa nachádza 8 mostných dilatačných celkov v správe Slovenskej správy ciest, pričom stavebnotechnický stav týchto celkov je nasledovný: veľmi dobrý (STS 2) 3, dobrý (STS 3) 1 a zlý (STS 5) 4. Na ceste I/64 sa nachádza 17 mostných dilatačných celkov v správe Slovenskej správy ciest, pričom stavebnotechnický stav týchto celkov je nasledovný: bezchybný (STS 1) 2, veľmi dobrý (STS 2) 1, dobrý (STS 3) 4, zlý (STS 5) 2, veľmi zlý (STS 6) 3 a havarijný (STS 7) 1. Na ceste I/64b sa nachádza 6 mostných dilatačných celkov v správe Národnej diaľničnej spoločnosti, pričom stavebnotechnický stav týchto celkov je nasledovný: veľmi dobrý (STS 2) 6.

V najbližších mesiacoch sa v Žilinskom kraji začne významná etapa výstavby cestnej infraštruktúry. Národná diaľničná spoločnosť (NDS) ohlásila **spustenie výstavby troch chýbajúcich úsekov diaľnice D3 v Kysuckom regióne** a zároveň začiatok realizácie dôležitého privádzača Lietavská Lúčka – Žilina, známeho aj ako „rajecký privádzač“. Výstavba D3 – kľúčový posun pre Kysuce aj celoslovenské napojenie Diaľnica D3 je súčasťou medzinárodného dopravného koridoru Via Carpatia. Jej dokončenie je strategickým cieľom nielen pre región Kysúc, ale aj pre celoslovenské a nadnárodné prepojenie Slovenska s Poľskom a Českou republikou. Spolu s diaľnicou D1 v okolí Žiliny sa pripravuje aj výstavba privádzača Lietavská Lúčka – Žilina, ktorý prepojí nový diaľničný komplex s cestou I/64 smerom na Rajec.

Ďalšou pozitívnou správou v Žilinskom kraji je očakávané **spustenie prevádzky cez Tunel Višňové**, ktorý je súčasťou diaľničného úseku D1 Lietavská Lúčka – Dubná Skala. Podľa najnovších informácií by mal byť tunel odovzdaný do užívania v decembri 2025. S dĺžkou takmer 7,5 kilometra sa Višňové stane najdlhším tunelom na Slovensku. Ide o kľúčový prvok infraštruktúry medzi Žilinou a Martinom, ktorý výrazne zlepší dopravnú priepustnosť, bezpečnosť a komfort na frekventovanom úseku medzi severom a stredným Slovenskom. Úsek D1, ktorého súčasťou je tunel Višňové, je dlhý približne 13,5 km. Jeho súčasťou sú viaceré mostné objekty, križovatky a technologicky náročné riešenia, ktoré boli potrebné vzhľadom na hornatý terén Malej Fatry. Okrem novovybudovaného úseku diaľnice bola začiatkom októbra ukončená modernizácia dvojkilometrového úseku cesty I/64 na horskom priechode Fačkov/Kľak.

- **Železničná doprava – modernizácia a elektrifikácia tratí, nákup nových vozňov a rušňov, grafikon**

Cez **okres Bytča** vedie najdôležitejšia tepna spájajúca východné a západné Slovensko na spojnici Košice – Žilina – Bratislava, ktorá generuje vysokú intenzitu osobnej i nákladnej dopravy. Trať je dvojkolejná, elektrifikovaná a zmodernizovaná s možnosťou dosahovania traťovej rýchlosti 160 km/h. Z medzinárodného hľadiska je súčasťou hlavnej siete TEN-T, Paneurópskeho dopravného koridoru č. V. ktorý je dôležitý pre prepojenie krajín strednej a východnej Európy s ostatnými časťami Európy. Trať zabezpečuje diaľkovú vnútroštátnu

dopravu v osobnej i nákladnej preprave a regionálnu osobnú dopravu, ktoré je vzhľadom na rozsah mobility v ponuke každú hodinu s doplnením rýchlikov (tiež každých 60 minút) spájajúcich Bratislavu a Žilinu. Opakovane diskutovanou otázkou je zastavovanie vlakov kategórie rýchlik v Bytči (aktuálne sa nezastavuje), kde je železničná stanica vzdialená od centrálnej časti a dominantných obytných častí mesta viac ako 35 minút pešej chôdze, čo ju dosť znevýhodňuje. Nevýhodou je aj zlé rozloženie autobusových liniek, ktoré zachádzajú na železničnú stanicu, avšak nevytvárajú synergiu medzi príchodmi a odchodmi vlakov, čoho dôsledkom sú v priemere nízke počty nastupujúcich a vystupujúcich cestujúcich v rámci regionálnej dopravy. Z hľadiska systémovej koncepcie pre diaľkovú dopravu sa zastavovanie rýchlikov v Bytči nepredpokladá, nakoľko mesto a okolie negeneruje pre takýto režim dopravy dostatočný potenciál, ktorý je vyjadrený nízkym počtom obyvateľov v pomere k iným sídlam na spojnici Žilina – Trenčín (Bytča 11 448, P. Bystrica 38 937, Púchov 17 415, Ilava 5 522, Dubnica 23 259).

Cez **okres Žilina** vedie okrem vyššie uvedenej severnej tepny, dôležité prepojenie smerujúce do Českej republiky a lokálna trať do Rajca.

Trať Žilina – Čadca je elektrifikovaná dvojkolažná koridorová trať medzinárodného významu spájajúca severné Slovensko s Ostravou a Prahou. Trať bola na úseku Žilina – Krásno nad Kysucou zmodernizovaná na traťovú rýchlosť 140 km/h. Aktuálne sa modernizuje ďalší úsek z Čadce po štátnu hranicu s ČR, pričom projekt modernizácie zostávajúceho úseku medzi Čadcou a Krásnom nad Kysucou získal osvedčenie o strategickej investícii a bude sa realizovať v najbližšom období. Trať zo Žiliny smerom do Českej republiky je z medzinárodného hľadiska súčasťou hlavnej siete TEN-T, Paneurópskeho dopravného koridoru č. VI. Žilina – Čadca – Zwardoň – Gdynia. Trať zabezpečuje diaľkovú medzištátnu dopravu v osobnej i nákladnej preprave a regionálnu osobnú dopravu, ktoré je vzhľadom na rozsah mobility v ponuke každú hodinu s rozšírením spojov v špičkových úsekoch dňa na interval každých 30 minút. Medzinárodná linka spája Žilinu a Ostravu a časť vlakov je vedených až do/z Prahy.

Lokálna trať zo Žiliny do Rajca je 21 km dlhá neelektrifikovaná jednokolažná trať, ktorej dominuje kúpeľné mesto Rajcke Teplice. Aktuálne sa dokončila výstavba Výhybne v Konskej a pripravuje sa prvá etapa celkovej dispečerizácie trate a to úprava zabezpečovacieho zariadenia v Lietavskej Lúčke, ktorá umožní zahustenie dopravy na pravidelnú hodinovú ponuku so zahustením v špičke na 30 minút. Rozšírenie vlakovej dopravy má za cieľ eliminovať cestné zápchy na vstupe do Žiliny a presunúť cestujúcich z IAD na železnicu.

V súčasnosti je systém dopravy a rozloženie vlakov čiastočne ovplyvnené modernizáciou železničného uzla Žilina a to z dôvodu zníženia maximálneho možného počtu vlakov v stanici Žilina počas uvedenej modernizácie. Jej súčasťou je okrem iného aj novobudovaná železničná zastávka Žilina predmestie, ktorá umožní plynulejší prechod časti cestujúcich do západnej a juhozápadnej časti mesta.



1.9.8 Verejný poriadok a vnútorná bezpečnosť

- **Bezpečnostné opatrenia v kontexte súčasnej situácie – bezpečnostné opatrenia pre ochranu pred nelegálnymi imigrantmi**

Územnosprávne okresy Žilina a Bytča spadajú do územnej pôsobnosti Okresného riaditeľstva Policajného zboru v Žiline, ktoré je organizačne začlenené pod Krajské riaditeľstvo Policajného zboru v Žiline. V pôsobnosti Okresného riaditeľstva PZ v Žiline je dislokovaných 6 obvodných oddelení Policajného zboru, a to Bytča, Rajec, Terchová, Žilina – západ, Žilina – východ a Žilina - okolie.

V roku 2025 bol v pôsobnosti Okresného riaditeľstva PZ v Žiline zabezpečovaný verejný poriadok na rôznych verejných kultúrnych podujatiach a verejných športových podujatiach formou bezpečnostného opatrenia v 39 prípadoch. Bezpečnosť na predmetných podujatiach bola zabezpečená a k narušeniu verejného poriadku došlo v 3 prípadoch. V roku 2025 bol v pôsobnosti Okresného riaditeľstva PZ v Žiline verejný poriadok zabezpečovaný aj formou zvýšeného výkonu služby, a to v 49 prípadoch. Bezpečnosť na predmetných udalostiach bola zabezpečená a k narušeniu verejného poriadku, resp. k ohrozeniu života alebo zdravia účastníkov nedošlo ani v jednom prípade.

V služobnom obvode Okresného riaditeľstva PZ v Žiline sú vykonávané dopravno-preventívne akcie s cieľom zlepšiť znalosti a zručnosti účastníkov dopravy v oblasti pravidiel cestnej premávky a bezpečného správania, a tým znížiť počet dopravných nehôd. Akcie sú zamerané na všetkých účastníkov cestnej premávky. K 30. 9. 2025 bolo vykonaných 6 dopravno-preventívnych akcií (kontrola taxi služieb, Červený kríž, Biela palica, ukončenie a začiatok školského roka - priechody pre chodcov).

V pôsobnosti Okresného riaditeľstva PZ v Žiline, v roku 2024 a 2025 nebol zistený žiadny pohyb migrantov v rámci nelegálnej tranzitnej migrácie. V územnom obvode Okresného riaditeľstva Policajného zboru v Žiline bolo v roku 2024 odhalených 29 prípadov neoprávneného pobytu a v roku 2025 to bolo 13 prípadov neoprávneného pobytu.

- **Bezpečnosť v uliciach – policajti v teréne**

Verejný poriadok a vnútornú bezpečnosť v rámci územnosprávnych okresov Žilina a Bytča zabezpečuje Okresné riaditeľstvo Policajného zboru v Žiline. Bezpečnostnú situáciu z hľadiska ochrany verejného poriadku možno hodnotiť ako dobrú, v územnej pôsobnosti útvarov PZ za hodnotené obdobie nebolo zaznamenané hromadné narušenie verejného poriadku.

Okresné riaditeľstvo PZ v Žiline má k 30. 9. 2025 systematizovaných 345 tabuľkových miest príslušníkov PZ a 43 miest občianskych zamestnancov (32 v štátnozamestnaneckom pomere a 11 vo verejnom záujme), pričom z celkového počtu systemizovaných tabuľkových miest príslušníkov PZ je obsadených 278 tabuľkových miest, neobsadených je 67 tabuľkových miest. Priamy výkon služby aktuálne zabezpečuje 176 príslušníkov PZ. Tabuľkové miesta občianskych zamestnancov sú obsadené.

Bezpečnostnú situáciu na teritóriu územnosprávnych okresov Žilina a Bytča možno hodnotiť ako stabilizovanú. Vývoj trestnej činnosti má z dlhodobého hľadiska mierne klesajúci trend. V roku 2023 bolo v pôsobnosti OR PZ v Žiline zistených 2 301 trestných činov a v roku 2024 bolo zistených 1 708 (- 593) trestných činov, čo je výrazný pokles v porovnaní s rokom 2023. Za obdobie od 1. 1. 2025 do 30. 8. 2025 bolo zistených celkovo 1 100 trestných činov, čo je o 165 trestných činov menej ako v rovnakom období roku 2024.

Stav a úroveň objasňovania celkovej trestnej činnosti za rok 2023 v porovnaní s rokom 2024 na území územnosprávnych okresov Žilina a Bytča

	okres Žilina			okres Bytča		
Celková kriminalita	2024	2023	Rozdiel	2024	2023	Rozdiel
Zistené TČ	1 551	2 090	-539	157	211	-54
Objasnené TČ	839	1 042	-203	102	135	-33
Percento objasnenosti	54,09 %	49,86 %	+4,23 %	64,97 %	63,98 %	+0,99 %

K najčastejším druhom trestnej činnosti možno zaradiť majetkovú a ekonomickú trestnú činnosť. Odbor kriminálnej polície Okresného riaditeľstva PZ v Žiline zaznamenáva vzostup ekonomickej kriminality páchanej v on-line priestore. Táto stúpajúca trestná činnosť spôsobuje podstatne vyššie majetkové škody než majetková trestná činnosť páchaná vlámaním do objektov, domov a bytov. Ide najmä o fiktívne investovanie do kryptomeny a podvodné vylákavanie prístupových práv k bankovým účtom. Napriek tomu, že celková ekonomická kriminalita klesá, v roku 2024 bolo zistených 522 trestných činov ekonomickej povahy, objasnených bolo 218, čo predstavuje 41,76 % objasnenosť, dodatočne bolo objasnených 61 prípadov, v roku 2025 doposiaľ bolo zistených 255 trestných činov ekonomickej povahy, objasnených bolo 69, čo predstavuje 27,06 % objasnenosť, dodatočne bolo objasnených doposiaľ 17 skutkov.

V roku 2024 bolo zaevidovaných 62 podvodov, z ktorých bolo objasnených 18 prípadov. V porovnaní s rokom 2025 došlo k nárastu danej kriminality, k 3.10.2025 evidovaných celkovo 67 podvodov. Evidovaných je tiež nárast podvodov na senioroch, v roku 2024 bolo 10 prípadov, pričom k 3. 10. 2025 je už evidovaných 20 prípadov podvodov na senioroch. V boji s touto trestnou činnosťou, ktorá je často previazaná so skutkovou podstatou § 219 Trestného zákona „Neoprávnené vyrobenie a používanie platobného prostriedku“, sme málo efektívni, pretože podľa dostupných informácií predpokladáme, že ide o organizovanú skupinu páchatel'ov pôsobiacich v zahraničí a používajúcich virtuálne spôsoby páchania trestnej činnosti. Ako účinné sa javí procesné zaist'ovanie peňažných prostriedkov na osobných účtoch v prípadoch včas oznámeného spáchania skutku.

Z hľadiska priestupkov sú v najväčšej miere zastúpené priestupky proti bezpečnosti a plynulosti cestnej premávky a v nižšej miere sú evidované aj priestupky proti majetku a priestupky proti občianskemu spolunažívaniu. Do 30. 9. 2025 bolo evidovaných 20 832 priestupkov, čo je o 879 menej ako za rovnaké obdobie roku 2024.

Okresný dopravný inšpektorát Okresného riaditeľstva PZ v Žiline má v pôsobnosti 303,361 km ciest. V rámci územnosprávneho okresu Žilina cestná sieť pozostáva z cesty I. triedy (79,412 km), cesty II. triedy (45,405 km), cesty III. triedy (178,544 km) a diaľnice D1 (12,765 km) a D3 (12,483 km). V rámci územnosprávneho okresu Bytča cestná sieť pozostáva z cesty I. triedy (25,653 km), cesty II. triedy (29,936 km) a cesty III. triedy (42,750 km).

Z hľadiska dopravy je územnosprávny okres Žilina, ako aj samotné mesto Žilina, veľmi zaťažené – spája sever Slovenska s Poľskom, Českom aj východom krajiny. Z dôvodu nadmernej intenzity dopravy sa v služobnom obvode OR PZ v Žiline tvoria kongescie každý deň na cestách:

- I/18 v úseku Žilina – Martin, čomu napomôže od 22. 12. 2025 avizované otvorenie diaľničného úseku D1 Lietavská Lúčka – Dubná Skala, vrátane tunela Višňové,

- I/11 v úseku Krásno nad Kysuckou – Žilina, čo bude pretrvávajúť až do ukončenia výstavby celého úseku diaľnice D3, ktorá bude prínosom k zlepšeniu komfortu bývania v mestách a obciach v danej lokalite,
- I/64 v úseku Lietavská Lúčka – Žilina, kde dochádza ku kolapsu dopravy v rannej a poobednej dobe a riešením z dôvodu bezpečnosti, ako aj plynulosti je vybudovanie diaľničného privádzača s napojením cesty I/64, pred obcou Lietavská Lúčka na križovatku D1 Lietavská Lúčka.

Okresné riaditeľstvo PZ v Žiline prijíma opatrenia na zabezpečenie plynulosti a bezpečnosti cestnej premávky (nasadenie príslušníkov Policajného zboru v kritických hodinách, manuálne riadenie premávky na križovatke na Košickej ulici pri rannej/poobednej dopravnej špičke, rýchle zásahy pri nehodách a poruchách, aby sa minimalizovalo zdržanie a pravidelné monitorovanie cesty I/18 a I/64).

Na úseku dopravnej nehodovosti bolo v pôsobnosti OR PZ v Žiline v roku 2024 celkovo zaevidovaných 566 dopravných nehôd, čo predstavuje pokles počtu dopravných nehôd o 28 oproti rovnakému obdobiu roku 2023. Dopravných nehôd s následkami na živote a zdraví bolo v roku 2024 zaevidovaných 225 (+ 5). Pri dopravných nehodách bolo 6 osôb usmrtených (- 6), ťažko zranených bolo 45 osôb (- 11) a ľahko zranených bolo 243 osôb (+ 22). Alkohol pri dopravných nehodách bol zistený v 53 prípadoch u vinníka dopravných nehôd 53 (- 4). Vodiči motorových vozidiel zavinili 516 dopravných nehôd (- 26). Hlavnými príčinami dopravnej nehodovosti bolo porušenie povinností vodiča v 324 prípadoch (- 3), nedovolená rýchlosť jazdy v 51 prípadoch (- 23) a nesprávna jazda cez križovatku s počtom 49 dopravných nehôd (+ 4).

V období od 1. 1. 2025 do 30. 9. 2025 bolo v územnom obvode OR PZ v Žiline zaevidovaných 422 dopravných nehôd, čo je o 25 nehôd menej v porovnaní s rovnakým obdobím roku 2024, pri ktorých bolo 6 osôb usmrtených (+ 4), 34 (- 2) ťažko zranených, 190 (+ 21) ľahko zranených.

V roku 2024 sa okresný dopravný inšpektorát OR PZ v Žiline na úseku dopravno-inžinierskej činnosti podieľa na viacerých významných dopravných projektoch: ŽSR, Dostavba zriaďovacej stanice Žilina-Teplička a nadväzujúcej železničnej infraštruktúry v uzle Žilina – úprava miestnej komunikácie (ulica Kysucká) a nadväzujúcich komunikácií (2022 - 2025), rekonštrukcia cesty I/64 Rajecká Lesná - Rajec (2024 - 2025), diaľnica D1 Lietavská Lúčka – Dubná Skala, vrátane tunela Višňové.

• **Spolupráca so samosprávami pri prevádzke kamerových systémov**

Spoluprácu so samosprávami pri prevádzke kamerových systémov je možné v rámci pôsobnosti Okresného riaditeľstva PZ v Žiline hodnotiť pozitívne. V pôsobnosti OR PZ v Žiline je dobrá spolupráca s mestskými a obecnými úradmi a nadštandardná spolupráca s Mestskou políciou Žilina, Bytča a Rajec.

V rámci miest Žilina, Rajec, Rajecké Teplice a Bytča sú ulice monitorované kamerovým systémom vo forme statických a dynamických kamier, ktoré sú neustále dopĺňané a modernizované kvalitnejšími kamerami s vyšším rozlíšením.

Čo sa týka monitoringu obcí v rámci okresu Žilina, niektoré sú pokryté statickým kamerovým systémom, ktorý si zabezpečujú jednotlivé obce. Jedná sa o obce Rosina, Dlhé pole, Svederník, Divina, Divinka, Teplička nad Váhom, Mojš, Nededza, Strečno, Stráňavy, Višňové, Turie, Porúbka, Lietavská Lúčka, Lietavská Svinná, Babkov, Lietava, Podhorie, Ovčiarisko, Bitarová, Hôrky, Brezany, Dolný Hričov, Horný Hričov, Hričovské Podhradie, Kamenná Poruba, Kunerad, Konská, Kľače, Ďurčiná, Fačkov, Rajecká Lesná, Terchová, Belá, Lutiše, Lysica, Stráža, Krasňany, Varín, Gbeľany, Nezbudská Lúčka. Mesto Žilina má modernizovaný dynamický kamerový systém, ktorého správu zabezpečuje Mestská polícia Žilina. V roku 2025

bola zabezpečená možnosť pripojenia PZ k uvedenému kamerovému systému, čo je využívané počas konania športových a kultúrnych podujatí väčšieho rozsahu, alebo pri podujatiach označených za rizikové. Mesto Rajec má kamerový systém, ktorého správu zabezpečuje Mestská polícia Rajec a mesto Rajecké Teplice má kamerový systém, ktorý je v jeho správe.

Monitoring obcí územnosprávneho okresu Bytča pokrýva kamerový systém, ktorý si zabezpečujú jednotlivé obce. Ide o obce Štiavnik, Veľké Rovné a Kotešová. Mesto Bytča má kamerový systém, ktorého správu zabezpečuje Mestská polícia Bytča.

- **Modernizácia hasičskej techniky a posilnenie hasičských zborov + podpora pre dobrovoľných hasičov**

Sídлом Okresného riaditeľstva Hasičského a záchranného zboru v Žiline je mesto Žilina s územnou pôsobnosťou pre okresy Žilina a Bytča. Okresné riaditeľstvo Hasičského a záchranného zboru v Žiline má 4 hasičské stanice - Hasičská stanica Žilina (typ V) nad 40 príslušníkov, Hasičská stanica Rajec, Hasičská stanica Terchová a Hasičská stanica Bytča (typ II) do 20 príslušníkov Hasičského a záchranného zboru s nerovnomerne rozvrhnutým služobným časom.

Počet výjazdov hasičských staníc Žilinského samosprávneho kraja v roku 2024: v okrese Bytča: 204, v okrese Žilina: 1 051, ZB HaZZ v Žiline: 124.

Dobrovoľné hasičské zbory obcí v okresoch Žilina a Bytča

V okrese Žilina uskutočnili dobrovoľné hasičské zbory obcí (DHZO) spolu 107 výjazdov (požiar - 46, dopravná nehoda – 0, technická pomoc - 43, nebezpečné látky - 0, cvičenia - 18), z toho samostatne 49 výjazdov a ostatné v spolupráci s Hasičským a záchranným zborom.

V okrese Bytča uskutočnili DHZO spolu 42 výjazdov (požiar - 19, dopravná nehoda - 1, technická pomoc - 19, nebezpečné látky - 0, cvičenia - 3) z toho samostatne 18 výjazdov a ostatné v spolupráci s Hasičským a záchranným zborom.

Od 1. 6. 2025 je do celoplošného rozmiestnenia síl a prostriedkov celkovo zaradených 1 866 DHZO (v kategórii A1 - 21, A - 81, B - 1 172 a C - 592), z toho v Žilinskom kraji 317 DHZO (v kategórii A1 - 3, A - 14, B - 210 a C - 90). V okrese Žilina 50 DHZO a v okrese Bytča 19 DHZO.

Financovanie DHZO v okresoch Žilina a Bytča: Financovanie podpory na zabezpečenie materiálno-technického vybavenia DHZO zaradených do celoplošného rozmiestnenia síl a prostriedkov hasičských jednotiek na území Slovenskej republiky je realizované prostredníctvom dotácií cez Dobrovoľnú požiarnu ochranu Slovenskej republiky. Finančná podpora pre DHZO na rok 2025 (na techniku) - okres Žilina: 962 537,95 eur, okres Bytča: 279 212,70 eur. Dotácie pre DHZO na rok 2025 (bežné výdavky) - okres Žilina: 114 800 eur, okres Bytča: 45 800 eur.

Okresné riaditeľstvo Hasičského a záchranného zboru v Žiline

Typ	Adresa	Počet hasičov	Stav budovy	Stav techniky
Okresné riaditeľstvo Hasičského a záchranného zboru v Žiline	Námestie požiarnikov 1, 010 01 Žilina			
Hasičská stanica Žilina	Námestie požiarnikov 1, 010 01 Žilina	55	Vyhovujúci/nutná rekonštrukcia sociálneho vybavenia	obmena AHZS
Hasičská stanica Rajec	Hollého 155/53, 015 01 Rajec	18+1	vyhovujúci	dobrý
Hasičská stanica Terchová	A.F. Kollára 177, 013 06 Terchová	18+1	nevyhovujúci	dobrý

Hasičská stanica Bytča	Hlinická cesta 1454, 014 01 Bytča	18+1	vyhovujúci	dobrý
------------------------	--------------------------------------	------	------------	-------

Hasičská stanica Žilina: V roku 2015 bola dokončená rekonštrukcia HS a prístavba technického zázemia financovaná z nenávratného finančného príspevku poskytnutého z Regionálneho operačného programu 2007 - 2013 a zo štátneho rozpočtu vo výške 332 730,50 eur. Zrealizované bola aj cvičná veža na hasičský šport a prípojky inžinierskych sietí. Stanica si aktuálne vyžaduje viacero technických a stavebných zásahov. Medzi hlavné požiadavky patrí prerobenie odpadov vnútorných priestorov, rekonštrukcia kúpeľne a toaliet, ako aj riešenie dlhodobého problému s kúrením /vykurované sú zároveň priestory krajského riaditeľstva. Potrebná je tiež revitalizácia športového areálu stanice, ku ktorej už bola vyhotovená vizualizácia.

Hasičská stanica Rajec: je dislokovaná v objekte mesta Rajec na základe nájomnej zmluvy na dobu neurčitú. Budova hasičskej stanice bola kolaudovaná v máji 2010. Hasičská jednotka pôsobí v prenajatých priestoroch, ktoré sú vo veľmi dobrom stave a nevyžadujú zásadné technické ani stavebné úpravy. Aj v tejto stanici je potrebné zabezpečiť systém vzdialeného vyhlasovania výjazdu.

Hasičská stanica Terchová: je od 1. januára 2012 dislokovaná v objekte obce na základe nájomnej zmluvy na dobu neurčitú. Stav budovy HS je nevyhovujúci. Priestory kapacitne absolútne nevyhovujú a zároveň nespĺňajú základné technické ani prevádzkové štandardy pre vykonávanie štátnej služby. Pôvodne na stanici slúžili denne 2 príslušníci, aktuálne je počet zmenovej služby 6 príslušníkov (celkovo 18+1) a priestory sú zdieľané s DHZO a taktiež s RZP. Je nevyhnutné zabezpečiť nové priestory formou rekonštrukcie vhodného objektu, alebo výstavbou novej stanice.

Hasičská stanica Bytča: Rekonštrukcia a prístavba HS uskutočnená v rámci Regionálneho operačného programu bola ukončená kolaudáciou v roku 2012. Investíciou v celkovej hodnote 647,80 tis. eur bola konsolidovaná prevádzka stanice a zlepšené podmienky na vykonávanie služby. Budova je vo veľmi dobrom stave a v súčasnosti si nevyžaduje žiadne väčšie technické ani stavebné úpravy. Aj tu je však potrebné zabezpečiť systém vzdialeného vyhlasovania výjazdu, aby bolo zabezpečené efektívnejšie vyhlásenie výjazdu.

• Návrhy na zlepšenie materiálovo-technického vybavenia Policajného zboru

Materiálovo-technické vybavenie Policajného zboru v pôsobnosti útvarov Okresného riaditeľstva PZ v Žiline je síce funkčné, ale zastarané - súčasné počítačové zostavy, tlačiarne a skenery sú zastarané a opotrebované, čo značne obmedzuje efektívnosť práce a zvyšuje riziko technických problémov. Zastaranosť techniky spôsobuje spomalenie pracovných procesov, časté výpadky systému, nekompatibilitu s novými softvérovými aplikáciami a zvýšené náklady na údržbu a opravy. Z tohto dôvodu navrhujú *komplexnú obmenu výpočtovej techniky*, ktorá zabezpečí plynulý chod pracovných procesov a značne zvýši celkovú efektívnosť okresného riaditeľstva. Na odbore kriminálnej polície Okresného riaditeľstva PZ v Žiline je *potrebná obmena služobných motorových vozidiel*, a to najmä z dôvodu vysokého počtu najazdených kilometrov a značného opotrebovania, čo má za následok často vznikajúce poruchy.

Policajný zbor a Hasičský a záchranný zbor sú zahrnuté do *projektu informačné a komunikačné technológie (IKT) passportizácie a obmeny*, čím sa má zabezpečiť zlepšenie materiálovo-technického vybavenia dotknutých zložiek. Okrem uvedeného je v príprave aj verejné obstarávanie na rámcovú dohodu pre spotrebný materiál (USB, externé a interné harddisky, CD a DVD nosiče a iný spotrebný materiál), ktorý je nevyhnutný pre zabezpečenie bezproblémového chodu jednotlivých pracovísk.

Aktuálne v niektorých okresoch prebieha pilotné testovanie telových kamier, ktoré boli distribuované príslušným útvarom Policajného zboru ako súčasť zlepšenia ich technického vybavenia.

- **Stav prípravy modernizácie policajných staníc a ostatných prvkov bezpečnosti**

V rámci Programu Slovensko - opatrenia Zníženie energetickej náročnosti verejných budov, realizovaného s podporou Európskeho fondu regionálneho rozvoja, od októbra 2024 prechádza komplexnou rekonštrukciou budova na ul. Kuzmányho č. 26 v Žiline, kde sídli Obvodné oddelenie Policajného zboru Žilina – západ a odbor kriminálnej polície Okresného riaditeľstva PZ v Žiline. Realizuje sa zateplenie, výmena a zníženie stropov, vykurovania, výmena okien, vymaľovanie kancelárií, chodieb a toaliet, výmena elektroinštalácie, ktorej súčasťou je celková výmena svietidiel, elektrických rozvodov a hlavného rozvádzača. Obdobne prebieha rekonštrukcia aj budovy Krajského riaditeľstva Policajného zboru v Žiline, kde sídlia aj niektoré útvary Okresného riaditeľstva Policajného zboru v Žiline.

V súčasnosti prebieha aj vonkajšia a vnútorná rekonštrukcia budovy Obvodného oddelenia Policajného zboru Terchová.

V rámci modernizácie je potrebné prioritne zrekonštruovať Obvodné oddelenie Policajného zboru Žilina – východ. Rozsiahla rekonštrukcia by mala zahŕňať obnovu vonkajších a vnútorných priestorov (výmena okien, vykurovanie, zateplenie budovy, oprava strechy a výmena elektroinštalácie).

2 NÁVRHOVÁ ČASŤ

Analýza sociálno-ekonomickej situácie a vybraných problémov okresov Žilina a Bytča s návrhmi na zlepšenie v sociálnej a hospodárskej oblasti je východiskom pre schválenie uznesenia vlády Slovenskej republiky z jej výjazdového rokovania.

Cieľom rokovania je poukázať na špecifické potreby územia, identifikovať príležitosti pre jeho udržateľný rozvoj a prijať konkrétne opatrenia, ktoré prispejú k zlepšeniu kvality života obyvateľov dotknutých okresov.

Výjazdové rokovanie vlády Slovenskej republiky sa uskutočňuje v obci Višňové v okrese Žilina, ktorá má strategický význam z hľadiska **rozvoja dopravnej infraštruktúry** – na jej území prebieha výstavba **tunela Višňové**, kľúčového úseku diaľnice D1. Po dokončení sa zásadne zlepší prepojenie severného Slovenska s hlavným dopravným ťahom krajiny.

Rokovanie vlády vo Višňovom predstavuje symbolické aj praktické potvrdenie vládneho záväzku podporovať regionálnu konkurencieschopnosť, odstrániť územné disparity a cielene investovať do infraštruktúry, životného prostredia a kvality života obyvateľov.

Finančne bude podporené **„Spolufinancovanie projektu budovania športovej infraštruktúry v obci Višňové“** vo výške 50 000 eur.

Uvoľnenie finančných prostriedkov a realizácia navrhovaných aktivít prispeje k efektívnemu riešeniu miestnych problémov a zvýšeniu kvality života obyvateľov. Vláda týmto zároveň zdôrazňuje svoj záväzok podporovať vyvážený rozvoj Slovenskej republiky s dôrazom na využívanie miestneho potenciálu.

Predkladaný návrh uznesenia obsahuje úlohy pre jednotlivé ministerstvá, ktoré vyplývajú z identifikovaných potrieb a požiadaviek regiónu.

Analýza sociálno-ekonomickej situácie a návrh uznesenia vlády Slovenskej republiky z jej výjazdového rokovania venujú pozornosť **posilneniu regionálnej konkurencieschopnosti**, ku ktorej má prispieť **vyhľadávanie strategických investorov** prostredníctvom Slovenskej agentúry pre rozvoj investícií a obchodu a možnosti podpory etablovaných výrobných závodov.

Posilnenie regionálnej energetickej infraštruktúry umožní bezpečné napájanie priemyselných zón a integráciu obnoviteľných zdrojov energie. Príprava schémy štátnej pomoci pre OZE, vodík a kogeneráciu podporí **prechod na nízkouhlíkovú ekonomiku**.

Úlohy tiež smerujú k motivácii miestnych producentov k **rozšíreniu pestovania tradičných komodít** a k podpore regionálnej sebestačnosti.

Environmentálne opatrenia sa zameriavajú na zlepšenie kvality životného prostredia, adaptáciu na klimatické zmeny a rozvoj ekologickej infraštruktúry. Financovanie projektov **vodovodov, kanalizácií a ČOV v Rajeckej doline** posilňuje ochranu životného prostredia i kvalitu života obyvateľov. **Protipovodňovú ochranu** a bezpečnosť cestnej premávky zlepší dokončenie stavby „Žilina – Trnové, Trnovka a Breznický potok“.

Úlohou rezortu dopravy bude najmä pokračovať vo **zvyšovaní dopravnej obslužnosti**. Kľúčovým pilierom materiálu je **rozvoj dopravnej infraštruktúry**, ktorý predstavuje súbor najvýznamnejších investičných aktivít v regióne za posledné desaťročie. Pokračovanie a dokončenie výstavby úseku diaľnice D1 Lietavská Lúčka – Dubná Skala vrátane tunela Višňové, modernizácia železničného uzla Žilina a dispečerizácia trate Žilina – Rajec zlepšia regionálnu dostupnosť, posilnia prepojenie Slovenska s európskymi dopravnými koridorami a podporia transformáciu dopravného systému na ekologicky udržateľný a efektívny model.

Súčasne sa rieši aj rekonštrukcia a oprava ciest I. triedy, ktoré majú zásadný vplyv na bezpečnosť cestnej premávky a kvalitu mobility obyvateľov.

Osobitnú pozornosť uznesenie venuje aj **kúpeľnému sektoru** - integráciu kúpeľníctva do systému verejného zdravia vrátane jeho legislatívneho a finančného ukotvenia. Revízia indikačných zoznamov, tvorba pilotných programov spolupráce ústavných a kúpeľných zariadení a podpora kúpeľných funkčných regiónov z európskych zdrojov prispievajú k zhodnoteniu prírodného potenciálu a zlepšeniu kvality preventívnej medicíny.

Zdravotnícke opatrenia sú zamerané na zvýšenie dostupnosti a kvality zdravotnej starostlivosti.

Sociálna a regionálna dimenzia uznesenia sa prejavuje v úlohách zameraných na posilnenie sociálnych služieb a podporu starostlivosti o seniorov. Cieľom je vytvárať podmienky pre udržanie obyvateľstva v regiónoch, rozvoj miestnych ekonomík a zachovanie kultúrneho dedičstva. V tomto kontexte je významná aj iniciatíva zápisu čičmianskeho vzoru do zoznamu nemotného kultúrneho dedičstva UNESCO a technické zabezpečenie pamiatkovo chránenej obce Čičmany.

Osobitný blok úloh smeruje do **oblasti cestovného ruchu, športu a voľnočasovej infraštruktúry**, kde sa uznesenie orientuje na podporu rozvoja cyklotrás, športovísk a telocviční, ako aj na zlepšenie podmienok pre aktívny a zdravý život obyvateľov. Tieto aktivity majú nielen zdravotno-preventívny, ale aj komunitný a ekonomický rozmer, keďže prispievajú k tvorbe pracovných miest a rozvoju lokálneho turizmu.

Realizácia úloh uložených uznesením vlády Slovenskej republiky prinesie viacúrovňové prínosy pre hospodársky, sociálny a environmentálny rozvoj severného Slovenska.

Navrhuje sa **uvoľniť finančné prostriedky** zo zdrojov kapitoly Všeobecná pokladničná správa v **celkovej výške** viac ako **1 800 000 eur**, z toho viac ako 1 300 000 eur na **projekty obcí a miest okresov Žilina a Bytča a iných právnických osôb**; zvyšok na väčšie projekty, napríklad:

- 50 000 eur na rekonštrukciu sociálnych zariadení vo Fakultnej nemocnici s poliklinikou Žilina;
- 40 000 eur na podporu internacionalizácie UNIZA pre Žilinskú univerzitu v Žiline;
- 40 000 eur za účelom podpory projektu „Podpora letnej kúpeľnej sezóny“ pre Oblastnú organizáciu cestovného ruchu Rajecká dolina;
- 40 000 eur za účelom podpory projektu „Vybudovanie vyhliadky pre návštevníkov Hradu Lietava na vrchole tzv. Rondelová bašta“ pre Združenie na záchranu Lietavského hradu;
- 40 000 eur za účelom podpory projektu „Pamiatková obnova, reštaurátorské práce Katedrály Najsvätejšej Trojice“ pre Rímskokatolícku cirkev, farnosť Žilina – mesto;
- 25 000 eur za účelom podpory projektu „Chodník zaniknutých čičmianskych salašov“ pre obec Čičmany;
- 50 000 eur za účelom podpory projektu „Spolufinancovanie projektu budovania športovej infraštruktúry v obci Višňové“;
- 24 000 eur za účelom podpory projektu „Výmena podlahy v havarijnom stave“ pre Materskú školu Považský Chlmec;
- 40 000 eur za účelom podpory projektu „Jedinečné múzeum telefónov – najväčšia zbierka v Česko - Slovensku“ pre mesto Rajec;

- 20 000 eur za účelom podpory projektu „Oprava jestvujúceho guľometného bunkra nachádzajúceho sa pri cyklomagistrále a výstavba chodníka k nemu“ pre mesto Bytča;
- 20 000 eur za účelom podpory projektu „Kúpa bezdrôtových senzorických podložiek pre klientov v zariadeniach sociálnych služieb Horného Považia“ pre Žilinský samosprávny kraj;
- 20 000 eur za účelom podpory projektu „Rekonštrukcia rozhlasu v mestskej časti Bytčica v meste Žilina“ pre mesto Žilina;
- 15 000 eur za účelom podpory projektu „Odstránenie havarijného stavu budovy školy“ pre Základnú školu s materskou školou v obci Stráňavy;
- 15 000 eur za účelom podpory projektu „Náučný chodník z Námestia hrdinov cez hrebeň Dubňa“ pre Telovýchovnú jednotu Hviezda Zádubnie;
- 10 000 eur za účelom podpory projektu „Materiálno – technické zabezpečenie pre výchovu a vzdelávanie žiakov so zdravotným znevýhodnením“ pre Spojenú školu internátnu, Bytča;
- 25 000 eur za účelom podpory projektu „Dofinancovanie obnovy plynovej kotolne v havarijnom stave v budove Základnej školy s materskou školou Olešná 464“ pre obec Olešná;
- 10 000 eur za účelom podpory projektu „Rekonštrukcia havarijného stavu miestneho rozhlasu v obci Radôstka“ pre obec Radôstka;
- 10 000 eur za účelom podpory projektu „Oprava a zateplenie stropu budovy základnej školy“ pre obec Hostie;
- 10 000 eur za účelom podpory projektu „Považské múzeum v Žiline v kontexte ochrany drotárstva zapísaného v UNESCO“ pre Považské múzeum v Žiline, atď.

Predkladaný návrh uznesenia má za cieľ prispieť k zlepšeniu kvality života obyvateľov dotknutých regiónov a podporiť ich ďalší hospodársky a sociálny rozvoj. Navrhované opatrenia vychádzajú z požiadaviek miestnych samospráv a zohľadňujú reálne potreby a špecifiká regiónu.